

JOY TO GO

FOR GENERATIONS TO COME



PREFAZIONE DAL CEO

Il ruolo che tutti noi svolgiamo, come individui e come azienda, nell'affrontare il cambiamento climatico è centrale per noi di Selecta, così come per i nostri clienti e consumatori.

Lo scopo di Selecta è portare momenti di gioia ai nostri consumatori milioni di volte al giorno, servendo loro cibi e bevande deliziosi in qualsiasi momento, sul posto di lavoro e in viaggio. La sostenibilità è parte integrante della realizzazione del nostro scopo, poiché l'approvvigionamento e la distribuzione sostenibili ci permettono di soddisfare le esigenze dei nostri clienti e consumatori, oggi e in futuro.

Nel 2022 abbiamo pianificato ed eseguito una reinvenzione del nostro marchio Pelican Rouge Coffee per renderlo completamente sostenibile. Con oltre 150 anni di storia del marchio e più di 585 milioni di tazze di caffè Pelican Rouge consumate ogni anno, abbiamo capito che si trattava di una mossa coraggiosa sia dal punto di vista economico che da quello dei consumatori. Noi di Selecta abbiamo una visione a lungo termine. Vogliamo essere leader nel nostro settore e assicurarci di fare la cosa giusta, subito. Un rebrand completo in un anno è un risultato incredibile per noi, ed è stato ben accolto dai nostri clienti e consumatori che hanno apprezzato il nuovo approccio sostenibile di Pelican Rouge.

Un altro risultato del 2022 è stato quello di definire il tono e l'approccio per l'elettrificazione della nostra flotta di veicoli. Il modo in cui

distribuiamo i nostri prodotti ai clienti è fondamentale per ridurre la nostra impronta di carbonio. Abbiamo introdotto due progetti faro in due grandi città europee, Amsterdam e Oslo, dove abbiamo aperto la strada all'elettrificazione della nostra flotta. Con un'accoglienza eccezionale da parte dei nostri clienti e dei nostri associati, questi progetti faro hanno fornito una chiara prova dell'importanza dei veicoli elettrici e un enorme incentivo a proseguire e accelerare i nostri sforzi per elettrificare completamente la nostra flotta entro il 2030.

La sostenibilità continuerà a essere in primo piano in tutto ciò che facciamo: nei nostri obiettivi, nei processi aziendali e nei Principi della Cultura. Nel 2023 continueremo a portare avanti i nostri programmi esistenti: estendere Pelican Rouge a un maggior numero di clienti, espandere il nostro impatto nelle comunità del caffè attraverso i nostri progetti a livello di fattoria; elettrificare ulteriormente la nostra flotta di veicoli per ridurre la nostra impronta di carbonio. Continueremo inoltre a collaborare con i fornitori per realizzare imballaggi alimentari più sostenibili e passare a tazze riutilizzabili.

Siamo anche impegnati a comunicare di più con i nostri consumatori, in modo che siano consapevoli della sostenibilità dei prodotti che consumano. Ci sono circa 10 milioni di momenti al giorno in cui interagiamo con i clienti o con i consumatori attraverso i nostri prodotti, e ogni momento è importante. Il nostro obiettivo è portare un secondo "momento di gioia", in quanto le persone si sentono bene perché il prodotto che hanno acquistato è stato prodotto e distribuito in modo sostenibile.

Sono entusiasta di ciò che ci riserva il futuro e non vedo l'ora di continuare a collaborare con i nostri clienti, partner, associati e altre parti interessate nel 2023 per migliorare il nostro impatto, ridurre la nostra impronta e garantire la gioia di andare, non solo per oggi, ma anche per le generazioni a venire.





Marissa Célette

Chief Strategy and Sustainability Officer, Selecta Group

INTRODUZIONE DAL CHIEF STRATEGY AND SUSTAINABILITY OFFICER

In Selecta è chiaro che la sostenibilità non è solo l'azione giusta per la società e l'ambiente, ma è un elemento essenziale per fornire soluzioni di alta qualità, competitive e con valore aggiunto per i nostri clienti e consumatori.

Diamo risalto alla sostenibilità in tutti gli aspetti della nostra attività. Fa parte dei nostri principi ONE Selecta, è incorporata nelle discussioni di analisi dei bisogni con i nostri clienti, è incorporata nella nostra roadmap di prodotti con i fornitori ed è integrata nelle nostre operazioni e nella distribuzione.

La sostenibilità deve far parte del nostro modo di lavorare quotidiano per ottenere risultati significativi a un ritmo accelerato. Abbiamo fissato obiettivi ambiziosi per ottenere emissioni nette di carbonio pari a zero dalle operazioni Selecta entro il 2030 e da tutta la nostra catena di fornitura entro il 2040. Per raggiungere questi obiettivi, stiamo investendo nella telemetria e nei veicoli elettrici e stiamo apportando cambiamenti fondamentali nella pianificazione dei percorsi e nelle operazioni quotidiane. Stiamo collaborando attivamente con i fornitori per ridurre le emissioni di anidride carbonica lungo tutta la nostra catena di approvvigionamento, anche inserendo tecniche di agricoltura rigenerativa nei nostri programmi a livello di azienda agricola.

Il nostro più grande risultato nel 2022 è stato il rilancio del caffè Pelican Rouge come marchio completamente sostenibile, con la certificazione RFA, la tracciabilità, le confezioni riciclabili, i programmi di inserimento per ridurre l'impronta di carbonio e i programmi a livello di azienda agricola a sostegno dei nostri agricoltori. Il successo di questo rilancio è stato testimoniato dalla passione e dal duro lavoro degli esperti funzionali della torrefazione Pelican Rouge e di Selecta, che hanno lavorato instancabilmente per portare il nuovo caffè Pelican Rouge ai consumatori in tempi record.

Il nostro rapporto di sostenibilità mette in evidenza l'impatto che abbiamo ottenuto lo scorso anno attraverso i nostri pilastri di sostenibilità, da assortimenti più sani e prodotti più sostenibili come il caffè Pelican Rouge, alla riduzione delle emissioni di CO₂ nella nostra flotta e nei nostri immobili, al lancio di un programma di Diversità e Inclusione in tutta Selecta. È un'occasione per fare un passo indietro e riflettere su quanto è stato fatto, mentre continuiamo a impegnarci per offrire un domani più sostenibile.

IL GRUPPO SELECTA

Selecta è il leader del settore Foodtech in Europa e punta a regalare 10 milioni di momenti di gioia ai consumatori ogni giorno. Lo facciamo attraverso soluzioni innovative, marchi di livello mondiale e un servizio di prim'ordine nei 16 mercati europei in cui operiamo. Siamo orgogliosi di offrire gioia - un caffè, un boccone e un sorriso alla volta.

Il nostro scopo

Far sentire bene le persone milioni di volte al giorno portando loro cibi e bevande deliziosi in qualsiasi momento, sul posto di lavoro e in viaggio.

La nostra visione

Selecta è il distributore di livello mondiale per marchi di livello mondiale.

La nostra attività

Selecta Group è un'azienda Foodtech con sede in Svizzera dal 1957, con una rete di distribuzione self-service leader in Europa. Siamo specializzati nell'offerta di soluzioni alimentari innovative e di marchi di caffè di livello mondiale nei luoghi di lavoro e negli spazi pubblici. Con un fatturato annuo di 1,4 miliardi di euro, il nostro successo è dovuto ai nostri 6.500 collaboratori talentuosi e dedicati che ogni giorno regalano momenti di gioia ai nostri clienti e ai loro consumatori.

Dal 2020 abbiamo trasformato Selecta in un approccio "ONE Selecta" nei nostri 16 mercati. Una delle componenti chiave è il nostro modello "glocal", che combina una strategia a livello di gruppo con l'esecuzione locale. Questo approccio ha permesso a Selecta di orientarsi verso una gamma di soluzioni di base coerenti, di dare impulso alle relazioni con fornitori e partner e di garantire l'esecuzione di programmi di sostenibilità critici, come l'espansione della telemetria o delle piattaforme di formazione a livello di gruppo. Pur concentrandoci sui vantaggi e sull'efficacia di questo approccio, siamo consapevoli che anche le esigenze e le relazioni locali specifiche rimangono importanti. Per esempio, per le nostre soluzioni Foodies ci riforniamo di alimenti freschi da fornitori locali e regionali per mantenere le nostre catene di approvvigionamento corte e i prodotti freschi.

Parte di questa trasformazione verso un approccio ONE Selecta è stata l'implementazione del Selecta Belief System, che è il fulcro del nostro modo di operare. Partendo dal nostro obiettivo di regalare milioni di momenti di gioia ogni giorno, il sistema di credenze evidenzia ciò che crediamo di dover fare ogni giorno per realizzare il nostro scopo. Si inizia con la comprensione delle esigenze dei nostri clienti e consumatori, in modo da poter offrire soluzioni su misura che soddisfino tali esigenze. Una volta che le soluzioni sono state realizzate, il ruolo di Selecta è quello di fornire un servizio leader nel settore. Crediamo che ciò sia possibile solo se rispondiamo a tutte le richieste entro 24 ore e forniamo soluzioni entro 48 ore. Adottando questi accorgimenti, siamo certi di poter fidelizzare il 100% dei nostri clienti, far crescere quelli esistenti e conquistarne di nuovi. Questo è ciò che ci sforziamo di fare ogni giorno.

ONE SELECTA BELIEF SYSTEM RITUAL

- **CREDIAMO** di poter regalare milioni di momenti di gioia ogni giorno.
- **CREDIAMO** nel completamento di un'analisi dei bisogni di Joy che risolva le esigenze dei nostri clienti e dei consumatori.
- **CREDIAMO** in soluzioni e servizi innovativi che creino esperienze e momenti di gioia comprendendo queste esigenze.
- **CREDIAMO** di poter offrire un servizio leader nel settore, rispondendo a tutte le richieste entro 24 ore e fornendo soluzioni entro 48 ore.
- **CREDIAMO** nel mantenimento del 100% dei nostri clienti, nella crescita di quelli esistenti e nella conquista di nuovi.

Le nostre soluzioni innovative

Sviluppiamo costantemente innovazioni che soddisfano le mutevoli esigenze dei nostri clienti e consumatori. Che si tratti di sostituzioni di mense self-service, di consegne all'ingrosso, di alimenti freschi o di momenti di caffè di qualità, ci sforziamo di portare la soluzione giusta ai nostri clienti.

Una delle nostre soluzioni innovative è Foodies, che offre una vasta gamma di piatti freschi e nutrienti, vegani e a base vegetale. Si tratta di un concetto modulare, le cui dimensioni e caratteristiche possono essere adattate a ciascun cliente. Completamente self-service e senza personale, il suo servizio di ristorazione 24 ore su 24, 7 giorni su 7, si integra perfettamente con gli spazi moderni. Su scala più piccola, offriamo Foodies Grab & Go, che fornisce bevande fresche e snack salutari da frigoriferi intelligenti, offrendo un'alternativa più sana ai distributori automatici convenzionali; Grab & Go offre anche una soluzione di cibo caldo a vapore, dove forniamo pasti sani, freschi e caldi in meno di un minuto.

Le nostre soluzioni per il caffè mantengono tutti felici ed energici e si adattano alle esigenze dei nostri clienti in viaggio o sul posto di lavoro. Dalle macchine da caffè table-top per i piccoli uffici, alle macchine bean-to-cup per i momenti di caffetteria e alle macchine da pavimento per i grandi uffici, offriamo una vasta gamma di opzioni. Per l'uso commerciale, offriamo macchine in stile barista per un'esperienza di caffè vivace. A complemento di queste soluzioni di macchine c'è il coffee corner, che eleva la macchina da caffè in uno spazio moderno e gioioso per una pausa caffè. Oltre alle nostre soluzioni per il caffè, offriamo anche assortimenti di tè caldo e soluzioni di acqua refrigerata che forniscono acqua fresca e filtrata.

Le nostre soluzioni di vending classiche e le più moderne soluzioni di smart vending offrono un'ampia gamma di soluzioni di ristoro, snack gustosi e salutari e bevande calde e fredde di marchi affidabili. Il nostro nuovo concetto di "snack market" - un'alternativa a basso costo e a basso consumo energetico alle nostre soluzioni di vending classiche - offre anche una gamma più ampia di snack e bevande, poiché una più vasta gamma di dimensioni e forme di prodotti può adattarsi a questa soluzione.



I nostri brand

Siamo orgogliosi dei nostri prodotti e materiali. Ci riforniamo da rinomati partner famosi, tra cui fornitori globali e locali, che ci forniscono bevande calde e fredde, snack, alimenti freschi, prodotti monouso e altri prodotti.

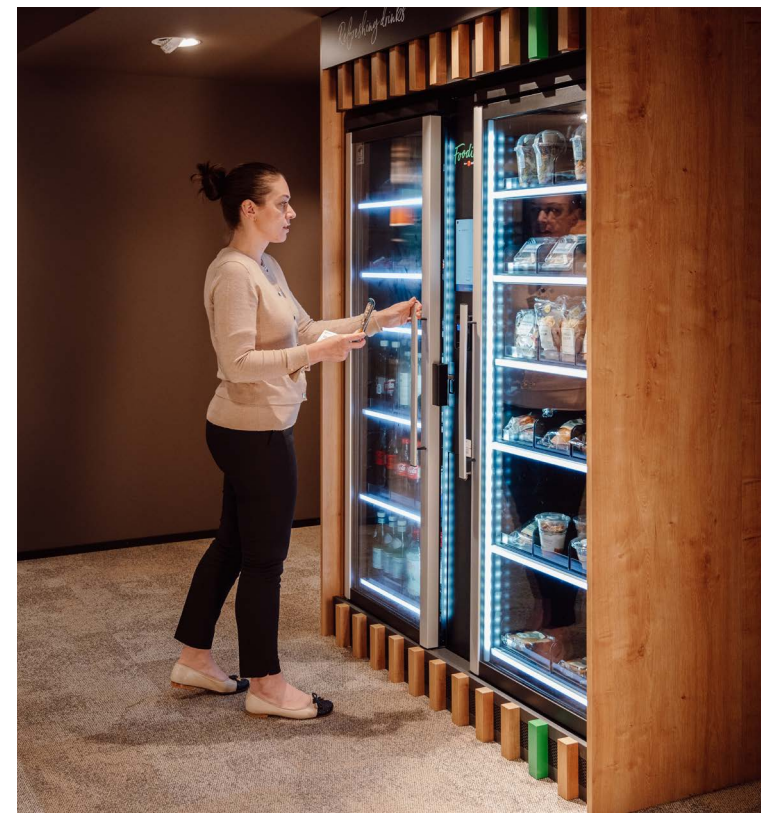
Forniamo caffè di alta qualità nei nostri mercati attraverso i nostri marchi e le nostre partnership. I nostri marchi - Pelican Rouge e Miofino - sono prodotti dalla nostra torrefazione Pelican Rouge Coffee Roasters nei Paesi Bassi. Pelican Rouge si distingue per il suo caffè completamente sostenibile e per la sua esperienza dal chicco al barista: dall'approvvigionamento alla tostatura, alla miscelazione e al servizio.

Siamo inoltre impegnati in collaborazioni con marchi di caffè leader a livello mondiale come Starbucks, Lavazza, Nescafé e Zoégas. Attraverso il nostro programma "We Proudly Serve Starbucks® Coffee", forniamo un'opzione self-service automatizzata per un'ampia selezione di bevande Starbucks sul posto di lavoro o in viaggio. Allo stesso modo, attraverso i nostri social hub Nescafé, creiamo una ricca esperienza di caffè sul posto di lavoro. La nostra partnership con Lavazza rende disponibile un'ampia gamma di soluzioni di caffè Lavazza per clienti di tutte le dimensioni, compreso il concetto "Lavazza Everyday" per le sedi con un pubblico numeroso.

Per tutti i marchi di caffè che serviamo sono disponibili opzioni sostenibili certificate, tra cui Fairtrade, e Rainforest Alliance. Il nostro obiettivo è quello di aumentare la quota di caffè certificati, partendo dal lavoro svolto nel 2022 per rendere il nostro marchio di caffè Pelican Rouge completamente certificato.

Le nostre partnership vanno oltre il caffè. Collaboriamo attivamente con alcune delle migliori aziende di marca, come Mars, Coca-Cola e Red Bull, per portare i loro prodotti ai consumatori che li amano.

Nelle nostre soluzioni di micromarket Foodies, collaboriamo con i migliori rivenditori in mercati specifici, come Coop in Svizzera, Albert Heijn nei Paesi Bassi e Delhaize in Belgio. Queste partnership con il sito ci permettono di fornire soluzioni alimentari fresche e nutrienti dai migliori rivenditori locali e di garantire una catena di approvvigionamento breve.





I nostri clienti

Le esigenze dei nostri clienti sono al centro del nostro lavoro e sono al centro di ciò che facciamo. Abbiamo creato il nostro One Selecta Belief System per garantire che, come primo passo, comprendiamo le esigenze aziendali dei nostri clienti e lavoriamo quindi per sviluppare soluzioni su misura che portino gioia ai nostri consumatori attraverso le nostre soluzioni alimentari e di bevande.

La nostra clientela è ampia e variegata e comprende un mix di piccole e medie imprese e grandi aziende in settori diversi come sanità, istruzione, vendita al dettaglio, trasporti pubblici, benzina, hotel e tempo libero, ristoranti e caffè, uffici, produzione e logistica.

La nostra governance

Il Gruppo Selecta è una società a responsabilità limitata. La nostra governance è composta da un Consiglio di Amministrazione, un Comitato Operativo (OpCo) e da Forum di Leadership a livello di gruppo, fondamentali per l'esecuzione della nostra strategia.

Il Consiglio di amministrazione di Selecta è responsabile dell'approvazione della strategia, dei piani aziendali e finanziari e dei risultati del Gruppo. Ha la supervisione formale della nomina e della revoca dei dirigenti, approva le decisioni di investimento e di disinvestimento più significative ed esamina le iniziative strategiche critiche del Gruppo. Il Consiglio e il suo Comitato di revisione si riuniscono regolarmente nel corso dell'anno.

L'OpCo è composto dai leader funzionali a livello di gruppo che riportano al nostro CEO e Presidente e che sono responsabili dell'esecuzione della strategia e degli obiettivi di Selecta. I nostri leader funzionali a livello di gruppo rappresentano le seguenti aree: Finanza, Risorse umane, Tecnologia, Assistenza, Commerciale, Approvvigionamenti, Strategia, Sostenibilità e Legale. Questi leader sono responsabili dello sviluppo e dell'esecuzione della strategia funzionale a livello di Gruppo e nelle entità locali.

Il Leadership Council di Selecta è un forum composto dai membri dell'OpCo e dai leader dei mercati più importanti di Selecta. Il Consiglio si riunisce regolarmente, virtualmente e di persona, per discutere argomenti critici in tutta l'organizzazione e garantire l'attuazione della strategia One Selecta in tutti i mercati. Il Leadership Circle comprende i membri del Leadership Council più i team di leadership dei Paesi e i rappresentanti delle funzioni a livello di Gruppo ed è responsabile dell'esecuzione delle principali iniziative strategiche.

I temi della sostenibilità vengono discussi a tutti i livelli; le decisioni quotidiane sulla sostenibilità vengono prese a livello di OpCo, sotto la guida del Chief Strategy & Sustainability Officer. Aggiornamenti regolari e inviti all'azione vengono discussi nei gruppi di leadership più ampi. Inoltre, sono stati istituiti specifici comitati interfunzionali per integrare ulteriormente la sostenibilità nel Gruppo: il Sustainability Network, il Diversity & Inclusion Working Group e il Health & Safety Committee.

L'esecuzione delle iniziative di sostenibilità è guidata dal Chief Strategy and Sustainability Officer, insieme alla più ampia rete di sostenibilità. Questa rete di sostenibilità comprende responsabili di funzioni chiave a livello di Gruppo, come la flotta o il settore immobiliare, e rappresentanti dei mercati. Questa rete fornisce un feedback sulle iniziative di sostenibilità a livello di Gruppo, supporta l'esecuzione locale e identifica nuove idee rilevanti per i nostri clienti e consumatori locali. Vengono inoltre effettuate revisioni regolari, mercato per mercato, per monitorare i progressi e realizzare le iniziative più ampie.

Un altro gruppo fondamentale in Selecta è costituito dai nostri 170 soci proprietari, che hanno una partecipazione azionaria nell'azienda. Le persone che guidano la trasformazione di ONE Selecta e dimostrano impegno e leadership hanno l'opportunità di diventare comproprietari dell'azienda. Questa struttura unica conferisce agli associati proprietari un'ulteriore responsabilità nel trasmettere a cascata i principi, il sistema di credenze e le iniziative di trasformazione di Selecta e, in cambio, l'opportunità di beneficiare del successo della trasformazione dell'azienda. I soci proprietari si incontrano mensilmente per evidenziare le iniziative chiave in corso.

Fatti e Cifre Chiave

Presente in

16 paesi
attraverso
l'Europa

365k installazioni

€ 1,4 miliardi di ricavi

10
MILIONI DI
MOMENTI DI
GIOIA TUTTI I
GIORNI

6,500
appassionati associati e
soci-proprietari

IL NOSTRO APPROCCIO SOSTENIBILE

In qualità di fornitore leader in Europa di soluzioni per alimenti e bevande sul posto di lavoro e in viaggio, ogni giorno regaliamo milioni di momenti di gioia alle persone. La sostenibilità è parte integrante del nostro modo di operare. Abbiamo sviluppato un approccio strutturato per lavorare verso un futuro sostenibile in collaborazione con i nostri associati, clienti, fornitori e altri stakeholder chiave. Insieme, ci siamo impegnati su quattro pilastri strategici, mirati alle aree chiave in cui possiamo avere un impatto positivo.

¹ L'approccio alla sostenibilità a livello di gruppo è stato sviluppato nel 2018 sulla base di un'analisi di materialità per la quale sono stati consultati gli stakeholder interni ed esterni. La matrice di materialità è riportata nel Rapporto di sostenibilità 2018.

Come ONE Selecta, ci impegniamo non solo a fornire un servizio di alta qualità, ma anche a farlo in modo sostenibile, nel rispetto del nostro ambiente, dei nostri consumatori, delle nostre comunità e dei nostri collaboratori. Nel 2021 ci siamo concentrati sul rafforzamento del nostro approccio alla sostenibilità; abbiamo rivisto la struttura dei nostri pilastri di sostenibilità, identificato i segnali vitali per tutte le aree di impatto chiave e fissato obiettivi chiari. Inoltre, abbiamo continuato ad implementare le iniziative esistenti e abbiamo iniziato a lavorare su nuove iniziative che ci aiuteranno a raggiungere i nostri obiettivi.

Abbiamo strutturato il nostro approccio alla sostenibilità intorno a questioni concrete su cui Selecta può avere un impatto. Questo è stato fatto in collaborazione con i nostri soci, clienti e altri stakeholder chiave, sulla base di una valutazione di materialità condotta nel 2018 ed evoluto con il cambiamento del nostro business nel corso degli anni¹. Intendiamo completare una valutazione totale della "doppia materialità" alla fine del 2023 per ricalibrare il nostro elenco di argomenti e prepararci agli elementi del quadro di rendicontazione della Corporate Sustainability Reporting Directive (CSRD).

In questo rapporto abbiamo incluso anche una tabella della Global Reporting Initiative (GRI) per mostrare il nostro impegno nel rispettare le linee guida GRI e per informare i nostri lettori su ciò che conta per noi e perché. Per saperne di più, [clicca qui](#). Inoltre, abbiamo incluso una matrice degli Obiettivi di Sviluppo Sostenibile (SDG) delle Nazioni Unite per illustrare i nostri Pilastri di Sostenibilità, gli sforzi e gli SDG selezionati che Selecta ha identificato come aree in cui possiamo avere un impatto più significativo ([vedi Allegato 1](#)).

L'approccio alla sostenibilità di Selecta

Selecta si è impegnata su quattro pilastri strategici e nel corso del 2022 abbiamo portato avanti le nostre iniziative chiave all'interno di ciascuno di questi pilastri.

In questo rapporto illustreremo le iniziative e i progressi compiuti relativamente ai nostri quattro pilastri strategici.



“ Il nostro più grande risultato è stato il rilancio del marchio di caffè Pelican Rouge come marchio completamente sostenibile - con certificazione RFA, tracciabilità, imballaggi riciclabili, programmi di inserimento per ridurre l'impronta di carbonio e programmi a livello di azienda agricola a sostegno dei nostri agricoltori. ”

Marissa Célette

Chief Strategy & Sustainability Officer, Selecta Group

I quattro pilastri strategici del nostro approccio alla sostenibilità racchiudono i temi chiave di maggiore importanza per la nostra attività.

RISPETTARE L'AMBIENTE

PRODOTTI SANI E SOSTENIBILI

SOSTENIBILITÀ NELLA NOSTRA CATENA DI FORNITURA

DATORE DI LAVORO DI SCELTA

Punti salienti

Rispetto dell'ambiente

Ci concentriamo sulla riduzione delle emissioni di CO₂ lungo tutta la nostra catena del valore, dall'azienda agricola alla tazza. In linea con l'Accordo di Parigi², abbiamo sviluppato obiettivi di riduzione delle emissioni di carbonio per diventare un'azienda Net Zero. Ciò significa che le emissioni prodotte dalla nostra azienda e dalla nostra catena di fornitura non contribuiscono al cambiamento climatico. Per le emissioni Scope 1 e 2 prevediamo di essere Net Zero entro il 2030 e per le emissioni Scope 3 entro il 2040. Le nostre iniziative principali per ridurre le emissioni Scope 1 e 2 sono l'ottimizzazione dei percorsi attraverso la telemetria, il passaggio a una flotta completamente elettrica e l'ulteriore passaggio alle energie rinnovabili nei nostri edifici. Per quanto riguarda le emissioni dell'Ambito 3, la nostra attenzione iniziale è rivolta alla riduzione delle emissioni nella nostra catena di approvvigionamento del caffè, in particolare a livello di azienda agricola, dove si verifica la maggior parte delle emissioni.

Prodotti sani e sostenibili

Integriamo la circolarità nelle nostre soluzioni per i clienti, dall'imballaggio alla riduzione dei rifiuti e al riciclaggio. Per ridurre l'impronta dei nostri materiali di imballaggio, stiamo lavorando per utilizzare al 100% imballaggi riciclabili presso l'impianto di torrefazione Pelican Rouge entro il 2025 e al 50% di imballaggi riciclabili per il nostro assortimento totale entro il 2030. Puntiamo a ridurre la quantità di rifiuti alimentari a un massimo del 5% delle nostre

vendite entro il 2025. Stiamo inoltre portando avanti con successo il nostro programma interno di rinnovamento delle macchine, garantendo così la sostenibilità del nostro parco macchine.

Attraverso le nostre soluzioni Foodtech, offriamo un'ampia gamma di caffè e altri prodotti sostenibili certificati tra cui una gamma crescente di scelte più salutari, a base vegetale e specifiche per la dieta. Puntiamo a espandere ulteriormente la quota di scelte più sane nel nostro assortimento. In questo contesto, il nostro obiettivo è che il 60% del nostro assortimento di alimenti freschi e il 30% del nostro assortimento di snack abbiano un Nutri-Score A o B entro il 2025.

Sostenibilità nella nostra catena di fornitura

Ci impegniamo ad approvvigionarci di materie prime e prodotti in modo responsabile e ad avere un impatto positivo sui Paesi e sulle comunità da cui ci riforniamo. La nostra ambizione è che il 100% del caffè a marchio Pelican Rouge proveniente dalla nostra torrefazione sia certificato come sostenibile entro il 2023. Inoltre, tutti i fornitori dovranno rispettare i principi del Codice di Condotta dei Fornitori Selecta entro il 2025.

Attraverso il Selecta Coffee Fund, investiamo in programmi a livello di azienda agricola nelle comunità di caffè da cui ci riforniamo e collaboriamo con i nostri partner della catena di approvvigionamento per costruire partnership di approvvigionamento a lungo termine e sostenere i mezzi di sussistenza dei coltivatori, l'equità sociale e gli ecosistemi fiorenti. Il nostro obiettivo è raggiungere direttamente almeno 2.500 e, indirettamente, 15.000 famiglie di coltivatori attraverso il Selecta Coffee Fund entro il 2025.

Datore di lavoro di scelta

La creazione di momenti di gioia inizia con un ambiente di lavoro gioioso. I nostri collaboratori sono al centro del nostro successo e ci impegniamo a offrire prospettive di carriera a lungo termine, supportate da programmi di apprendimento e sviluppo con i più alti standard etici. Diamo priorità alla salute e alla sicurezza dei nostri collaboratori e ci adoperiamo per ridurre a zero gli incidenti evitabili sul posto di lavoro.

Ci concentriamo sulla diversità e sull'inclusione nel modo in cui lavoriamo e nel modo in cui prendiamo le decisioni relative alle assunzioni e alle promozioni. Offrire pari opportunità alle donne è una parte importante di questo obiettivo; pertanto, abbiamo fissato l'obiettivo che il 40% di tutte le posizioni Selecta e il 40% delle posizioni di leadership di primo livello siano ricoperte da donne entro il 2024.

Nel 2021 abbiamo continuato a implementare il nostro approccio alla sostenibilità in tutto il Gruppo Selecta. L'implementazione delle nostre iniziative di sostenibilità, il monitoraggio dei progressi e lo sviluppo di nuovi progetti e soluzioni sostenibili per i clienti sono guidati dal nostro team di leadership. Gli obiettivi fissati ci aiutano a raggiungere i nostri traguardi di sostenibilità e a monitorare i progressi. I nostri obiettivi di sostenibilità, così come i risultati e le attività principali del 2022, sono riassunti nella Tabella 1. Questo rapporto evidenzia ulteriormente le attività e i risultati raggiunti nel 2022.

² L'obiettivo dell'Accordo di Parigi è quello di limitare il riscaldamento globale ben al di sotto dei 2 gradi Celsius, e preferibilmente a 1,5 gradi Celsius, rispetto ai livelli preindustriali.

Figura 1: I quattro pilastri strategici del nostro approccio alla sostenibilità racchiudono i temi chiave di maggiore importanza per la nostra attività.

I NOSTRI OBIETTIVI E RISULTATI DI SOSTENIBILITÀ

ARGOMENTI	OBIETTIVI	INIZIATIVE	PROGRESSI NEL 2022	OBIETTIVI PER IL 2023
RISPETTARE L'AMBIENTE				
RIDUZIONE DELL'IM-PRONTA DI CARBONIO	<ul style="list-style-type: none"> Zero emissioni nette negli Scope 1 e 2 entro il 2030 Riduzione annua del 5% delle emissioni negli Scope 1 e 2 100% delle nuove auto di servizio sono elettriche entro il 2025 100% delle nuove auto operative sono elettriche entro il 2030 	<ul style="list-style-type: none"> Elettrificazione della flotta Ottimizzazione dei percorsi e telemetria Energia rinnovabile nei magazzini e negli uffici di proprietà Risparmio energetico grazie alla gestione della temperatura, all'illuminazione a LED, ecc. 	<ul style="list-style-type: none"> Riduzione del numero di veicoli da 5.071 a 4.785 veicoli Raggiunti 89 veicoli elettrici Avviati i progetti Faro con una flotta completamente elettrica ad Amsterdam e Oslo 115.000 macchine con telemetria in tutta Selecta Espansione della telemetria per migliorare il comportamento del conducente e il consumo di carburante 	<ul style="list-style-type: none"> Completare l'implementazione della telematica per aumentare il comportamento di guida sicuro ed ecologico Completare l'introduzione della telemetria sulle macchine indirizzabili in tutto il Gruppo Accelerare la transizione verso una flotta completamente elettrica raggiungendo 480 veicoli elettrici entro la fine del 2023 Continuare gli sforzi di risparmio energetico nei nostri beni fisici (sia in leasing che di proprietà)
	<ul style="list-style-type: none"> Zero emissioni nette nello Scope 3 entro il 2040 il 100% della CO₂ dei caffè del marchio Pelican Rouge viene compensato o ridotto entro il 2025 	<ul style="list-style-type: none"> Linea di base di CO₂ per le emissioni di ambito 3 Programmi di compensazione e inserimento a livello di agricoltori nella nostra catena di fornitura del caffè Soluzioni per i clienti con un'impronta di CO₂ inferiore 	<ul style="list-style-type: none"> Priorità alle nostre aree di impatto Scope 3 Avviato due nuovi programmi a livello di azienda agricola e rafforzato gli aspetti di riduzione di CO₂ di due programmi precedenti Determinata l'impronta di CO₂ dei nostri prodotti PLNT e la riduzione rispetto ai prodotti lattiero-caseari 	<ul style="list-style-type: none"> Calcolare labaseline CO₂ per le emissioni dello Scope 3 Avviare valutazioni della CO₂ baseline e iniziative nei nostri programmi a livello di azienda agricola con chiari obiettivi di riduzione del carbonio
RIFIUTI	<ul style="list-style-type: none"> Riduzione del 30% dei rifiuti in discarica entro il 2030 	<ul style="list-style-type: none"> Programmi di gestione dei rifiuti presso i nostri magazzini e uffici di proprietà Incremento degli sforzi di riciclaggio nella torrefazione di Pelican Rouge 	<ul style="list-style-type: none"> Avviato un progetto pilota con Caffelnc per riciclare i chicchi di caffè fuori specifica della nostra torrefazione Donati 2.000 kg di caffè dalla nostra torrefazione Pelican Rouge per ridurre gli sprechi 	<ul style="list-style-type: none"> Continuare a creare programmi di gestione dei rifiuti nei siti di proprietà di Selecta
PRODOTTI SANI E SOSTENIBILI				
CIRCULARITÀ	<ul style="list-style-type: none"> 100% di imballaggi riciclabili al Pelican Rouge entro il 2025 50% di imballaggi riciclabili sull'assortimento totale entro il 2030 	<ul style="list-style-type: none"> Alternative sostenibili e circolari per gli imballaggi Riciclaggio di tazze, sacchetti e fondi di caffè Rinnovamento delle nostre vending machine 	<ul style="list-style-type: none"> Lanciate le nuove miscele Pelican Rouge in confezione monomateriale Avviato un progetto pilota in collaborazione con Caffelnc per riciclare i fondi di caffè esausti. Continuiamo a rinnovare le macchine nei nostri siti in Svizzera, Spagna e BeNeLux Introduzione di tazze riutilizzabili negli uffici Selecta Continua l'eliminazione dei bicchieri di plastica 	<ul style="list-style-type: none"> Passare tutte le miscele di caffè Pelican Rouge a sacchetti monomateriale entro il primo trimestre del 2023 e ampliare il campo di applicazione al caffè istantaneo Individuare nuove opportunità di riciclaggio degli imballaggi e dei fondi di caffè esauriti Offrire ai nostri clienti soluzioni circolari come il riciclo delle tazze e l'upcycling dei fondi di caffè esausti Continuare a offrire ai nostri clienti la rimessa a nuovo delle macchine
SPRECO ALIMENTARE	<ul style="list-style-type: none"> Ridurre gli sprechi alimentari a un massimo del 5% delle vendite entro il 2025 	<ul style="list-style-type: none"> Aumentare l'efficienza e l'accuratezza dei nostri planogrammi e delle campagne di sensibilizzazione dei consumatori Creare partnership con i fornitori di cibo 	<ul style="list-style-type: none"> Adattare il tasso di riempimento e i planogrammi degli Smart Fridges per evitare sprechi alimentari Offrire sconti e omaggi di prodotti da consumarsi entro la data di scadenza (BBE) a organizzazioni no-profit locali 	<ul style="list-style-type: none"> Adattare l'assortimento in base ai dati di vendita previsti per continuare a ridurre al minimo gli sprechi Creare partnership con aziende o innovatori che "combattono lo spreco alimentare"

I NOSTRI OBIETTIVI E RISULTATI DI SOSTENIBILITÀ

ARGOMENTI	OBIETTIVI	INIZIATIVE	PROGRESSI NEL 2022	OBIETTIVI PER IL 2023
SCELTE SALUTARI	<ul style="list-style-type: none"> Il 60% dell'assortimento Foodies e il 30% dell'assortimento del mercato degli snack hanno Nutri-Score A/B entro il 2025 	<ul style="list-style-type: none"> Etichettatura del punteggio nutrizionale su tutti gli alimenti preconfezionati. Aumentare la consapevolezza dei consumatori 	<ul style="list-style-type: none"> Iniziata l'etichettatura Nutri-Score Raggiunto il 48% dell'assortimento Foodies Micromarkets con un punteggio Nutri-Score A o B 	<ul style="list-style-type: none"> Aumentare la quota di Nutri-Score A e B nei micromercati Foodies e altre soluzioni Continuare a posizionare i prodotti più sani in spazi privilegiati del planogramma
SOSTENIBILITÀ NELLA NOSTRA CATENA DI FORNITURA				
APPROVVIGIONAMENTO RESPONSABILE	<ul style="list-style-type: none"> Il 100% del caffè Pelican Rouge proveniente dalla nostra torrefazione è certificato entro il 2023 	<ul style="list-style-type: none"> Certificazione del caffè Rainforest Alliance (RA) e Fairtrade (FT) 	<ul style="list-style-type: none"> Le nuove miscele di caffè Pelican Rouge sono completamente certificate da RA o FT Il 53% del caffè venduto dalla torrefazione Pelican Rouge è certificato RA/FT Il 25% di tutto il caffè venduto da Selecta è certificato RA/FT Lanciato un sistema di tracciabilità per aumentare la trasparenza della nostra catena di approvvigionamento del caffè 	<ul style="list-style-type: none"> Provenienza del caffè certificato RA/FT per il caffè a marchio Pelican Rouge Ampliare la copertura del nostro sistema di tracciabilità nella nostra catena di approvvigionamento del caffè.
	<ul style="list-style-type: none"> >2500 famiglie di agricoltori sostenute attraverso il fondo Selecta Coffee entro il 2025 	<ul style="list-style-type: none"> Partnership del Selecta Coffee Fund nelle comunità di produttori di caffè 	<ul style="list-style-type: none"> Sviluppo di due nuovi programmi a livello di azienda agricola in Colombia e Honduras Sostenuti direttamente 1.040 agricoltori in Burundi e Ruanda; sostenuti 1.563 agricoltori in tutti i programmi del Selecta Coffee Fund 	<ul style="list-style-type: none"> Esecuzione di nuovi programmi agricoli in Honduras e Colombia; avvio del programma in Vietnam Sviluppare i prossimi passi in Burundi e Ruanda Individuare un programma a livello di azienda agricola nel nostro principale paese di origine: Espandere la consapevolezza e i contributi del Selecta Coffee Fund a tutti i mercati Selecta
	<ul style="list-style-type: none"> Tutti i fornitori rispettano i principi del Codice di Condotta dei Fornitori Selecta entro il 2025 	<ul style="list-style-type: none"> Codice di condotta per i fornitori Selecta 	<ul style="list-style-type: none"> Sviluppo della valutazione della sostenibilità dei fornitori Completate le valutazioni dei fornitori che rappresentano l'80% della spesa del Gruppo 	<ul style="list-style-type: none"> Roll-out Supplier Sustainability Assessments to all Selecta suppliers

DATORE DI LAVORO PREFERITO

SALUTE E SICUREZZA	<ul style="list-style-type: none"> Zero incidenti evitabili sul posto di lavoro 	<ul style="list-style-type: none"> Programma salute e sicurezza di Selecta Associates 	<ul style="list-style-type: none"> Lanciata e implementata una nuova politica di salute e sicurezza del Gruppo Implementato il reporting degli incidenti a livello di Gruppo nel nostro sistema di reporting dei dati 	<ul style="list-style-type: none"> Rafforzare ulteriormente la nostra rete di salute e sicurezza con le migliori pratiche Avviare corsi di formazione per i nostri associati su temi chiave di salute e sicurezza
DIVERSITÀ E INCLUSIONE	<ul style="list-style-type: none"> Il 40% di tutte le posizioni Selecta e il 40% delle posizioni di leadership di primo livello sono occupate da donne entro il 2024 	<ul style="list-style-type: none"> Programma Selecta per la diversità e l'inclusione Politiche Selecta per la diversità e l'inclusione relative all'equità nelle assunzioni, nelle promozioni e nei compensi 	<ul style="list-style-type: none"> Avviato il programma D&I in tutto il Gruppo Aumento delle donne nei ruoli di Leadership di primo livello (26%, +3% rispetto al 2021) e di Country Leadership (19%, +3%) Raggiunto il 42% di donne nel nostro OpCo di gruppo e il 21% di donne nel nostro Leadership Council 	<ul style="list-style-type: none"> Implementare il programma Selecta Diversity & Inclusion e gli incontri in tutto il gruppo Continuare a integrare il nostro programma D&I con attività locali per i dipendenti di tutto il gruppo

RISPETTARE L'AMBIENTE



IMPATTO DELLA CO₂

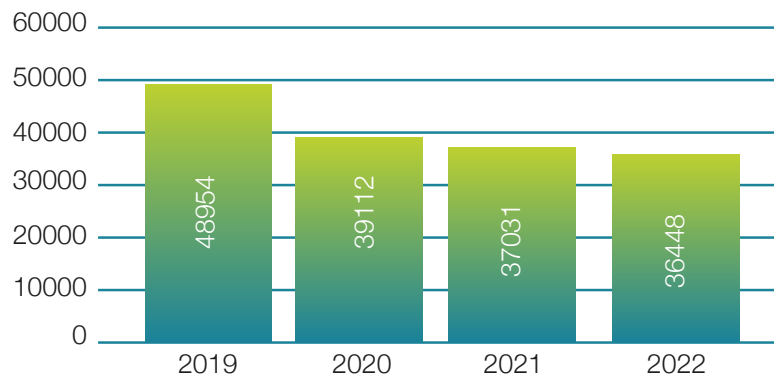
In Selecta stiamo lavorando per diventare Net Zero. Diventare Net Zero significa che le emissioni causate dalle nostre attività commerciali, sia direttamente nella nostra catena di fornitura che attraverso l'impatto indiretto delle nostre operazioni, non contribuiscono al cambiamento climatico. Il nostro obiettivo è diventare neutrali dal punto di vista climatico per le nostre emissioni di ambito 1 e 2 entro il 2030, e diventare neutrali dal punto di vista climatico per le nostre emissioni di ambito 3 entro il 2040.

Emissioni Scope 1 e 2

IPer raggiungere l'obiettivo Net Zero entro il 2030, dobbiamo ridurre le nostre emissioni di scope 1 e 2 di almeno il 5% all'anno. Entro la fine del 2022, abbiamo ridotto la nostra impronta di CO₂ di ambito 1 e 2 al 75% dei livelli di riferimento del 2019. Tra il 2021 e il 2022, abbiamo ottenuto una riduzione dell'1,5% rispetto ai livelli di riferimento del 2019. Questo risultato inferiore all'obiettivo è stato ottenuto grazie all'inclusione dei viaggi di lavoro con veicoli privati (2% di impatto totale) - un valore che non era stato incluso nell'anno precedente - e alla crescita del 13% del fatturato netto.

EMISSIONI DI SCOPE 1 E 2 DEL GRUPPO SELECTA 2022

In tonnellate metriche di CO₂-eq

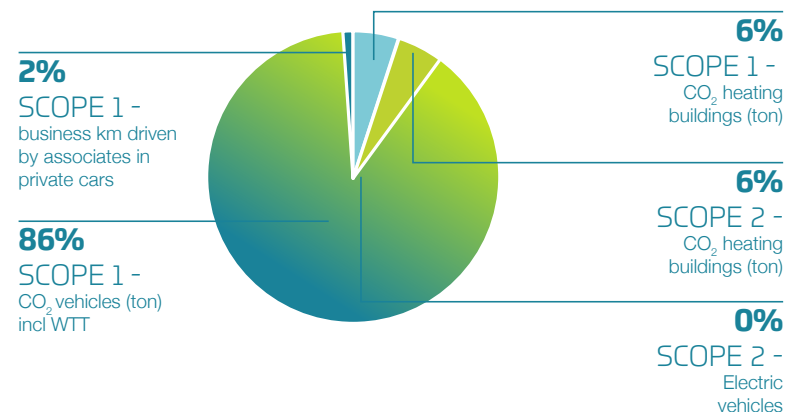


Nota: 2 nuove categorie (veicoli elettrici nell'ambito 2 e veicoli privati KM aziendali associati nell'ambito 1).

Siamo impegnati a promuovere ulteriormente le nostre iniziative di riduzione delle emissioni di CO₂ per garantire che le future emissioni di CO₂ siano in linea con i nostri obiettivi, nonostante le previsioni di forte crescita. La nostra flotta rappresenta l'86% delle nostre emissioni di CO₂ scope 1 e 2, ed è quindi il fulcro delle nostre iniziative. Implementiamo attivamente la telemetria per ottimizzare i chilometri percorsi, passiamo a veicoli elettrici e lavoriamo per migliorare il comportamento di guida al fine di ottimizzare l'uso del carburante e mantenere i nostri dipendenti sicuri sulle strade. Allo stesso tempo, stiamo ottimizzando la nostra impronta immobiliare e promuovendo pratiche più efficaci per ridurre le emissioni di CO₂ da elettricità e riscaldamento.

RIPARTIZIONE DELLE EMISSIONI DI SCOPE 1 E 2 DEL GRUPPO SELECTA 2022

In tonnellate metriche di CO₂-eq



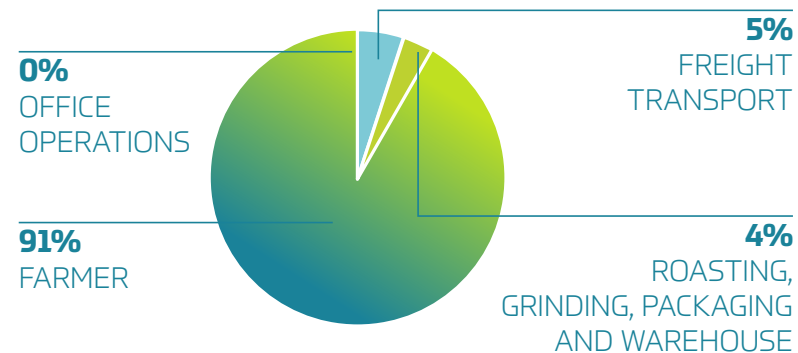


Emissioni Scope 3

In tutta Selecta, abbiamo analizzato e dato priorità alla nostra impronta di CO₂ di scope 3 nelle quindici categorie di scope 3. Fino al 2023, lavoreremo sulla nostra baseline e sul piano d'azione per affrontare gli elementi più rilevanti, tra cui i beni e i servizi acquistati, il trasporto a monte e a valle, l'uso dei prodotti venduti e il trattamento a fine vita delle nostre macchine e dei nostri prodotti. Questo ci aiuterà a prepararci per la conferma dei nostri obiettivi con SBTi, che ci proponiamo di fare nel 2024.

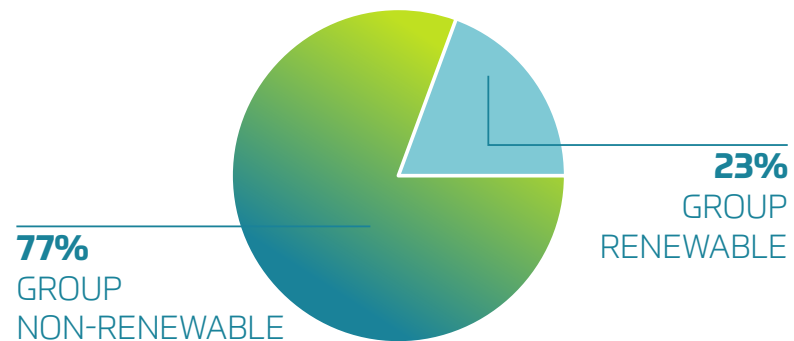
SCOPE 3: EMISSIONI DELLA CATENA DEL VALORE DEL CAFFÈ PELICAN ROUGE 2022

Contributo totale 2022 (%)



RIPARTIZIONE DEGLI SCOPE 1 E 2 DEL GRUPPO SELECTA (2022)

Consumo di energia: Non rinnovabili e rinnovabili.



ELETTRICARE LA NOSTRA FLOTTA

Una delle aree più importanti del nostro business di distribuzione è il trasporto: la nostra attività non potrebbe funzionare senza i nostri veicoli che ogni giorno portano le nostre soluzioni di food e beverage ai nostri clienti e consumatori. Poiché la sostenibilità è al centro dei nostri valori, comprendiamo l'importanza di rendere la nostra flotta più sostenibile.

Abbiamo iniziato a ottimizzare la nostra flotta di veicoli nel 2021. Alla fine del 2022, la nostra flotta contava 89 veicoli completamente elettrici (EV). Abbiamo obiettivi ambiziosi ed entro la fine del 2023 puntiamo ad avere quasi 480 veicoli elettrici.

Per continuare a rendere la nostra flotta più sostenibile, abbiamo introdotto una Green Car Policy che sottolinea come i veicoli elettrici siano la scelta dei nostri collaboratori. Nei casi in cui un collaboratore Selecta non possa passare a un veicolo elettrico a causa dell'autonomia richiesta o della disponibilità di un'infrastruttura di ricarica, abbiamo una politica di scambio di veicoli tra i nostri collaboratori per garantire il raggiungimento dei nostri obiettivi di elettrificazione.

Alcune sfide che dobbiamo affrontare per ottimizzare la nostra flotta sono i lunghi tempi di consegna da parte dei produttori di veicoli, l'autonomia e il carico utile dei veicoli. Dal momento che molte altre aziende si stanno concentrando sui veicoli elettrici, prevediamo i nostri ordini in anticipo per assicurarci di poter raggiungere i nostri obiettivi di elettrificazione per il 2023 e per gli anni a venire.



“ Sono molto soddisfatto della mia Renault Megane E-tech. Non è paragonabile a un'auto a carburante e va bene per il nostro programma di sostenibilità. ” **Peter Vervloet**
Client Solutions Specialist nei Paesi Bassi

Progetti faro

Per sperimentare il nostro approccio alla completa ottimizzazione della flotta di veicoli, abbiamo lanciato i progetti faro ad Amsterdam e Oslo. L'elettrificazione completa delle nostre flotte in queste città ci permette di capire come effettuare questa transizione in modo efficace in tutti i mercati Selecta.

Scegliere Amsterdam come città per il nostro progetto faro è stato semplice. Come molte città europee, Amsterdam sta spingendo per l'uso dei veicoli elettrici nel suo centro città. Poiché puntiamo a un futuro più sostenibile, il nostro obiettivo per Amsterdam e per i veicoli che guidiamo in città e nei dintorni è quello di ridurre le emissioni di CO₂ e allo stesso tempo di ottenere una maggiore efficienza in termini di costi. All'inizio del progetto nella capitale olandese, abbiamo individuato 21 veicoli - tra cui auto e furgoni - da sostituire con veicoli elettrici. Da allora, abbiamo sostituito oltre il 90% dei nostri veicoli ad Amsterdam con veicoli elettrici e abbiamo concluso il 2022 con 33 veicoli elettrici nei Paesi Bassi. Continueremo a impegnarci per diventare

completamente elettrici e per creare una solida infrastruttura per i nostri veicoli elettrici e per i conducenti.

La Norvegia ha elevate esigenze di tutela dell'ambiente e di responsabilità sociale d'impresa e, poiché la sostenibilità è in cima alle nostre ambizioni per il futuro, eravamo intenzionati a contribuire a questo sviluppo il prima possibile. Abbiamo deciso di sostituire tutte le auto e i furgoni frigoriferi a combustibile fossile con veicoli elettrici e Oslo è stato il nostro punto di partenza per la transizione. La sostituzione dei furgoni frigoriferi con furgoni elettrici è una grande vittoria per noi: essendo un componente chiave del nostro processo di consegna, la sostituzione di questi furgoni era vitale. Sebbene sia più difficile passare ai veicoli elettrici rispetto a veicoli più piccoli, abbiamo superato le sfide relative al carico utile e all'autonomia di questi veicoli nonostante le rigide condizioni climatiche invernali della Norvegia per realizzare i nostri obiettivi a Oslo. Entro la fine del 2023, puntiamo ad avere il 95% della nostra flotta di veicoli elettrici.

Avevamo 89 veicoli elettrici alla fine del 2022
e pianifichiamo di averne 480
entro la fine del 2023

Le nostre sfide

I nostri progetti Lighthouse ad Amsterdam e Oslo hanno sollevato sfide che stiamo affrontando attivamente per rendere possibile l'elettrificazione in questi mercati e in altri.

Ad Amsterdam, i nostri collaboratori con veicoli elettrici sono autorizzati a portare i loro veicoli nel luogo di residenza la sera, invece di parcheggiare nei depositi locali. La maggior parte dei dipendenti non ha punti di ricarica vicino a casa e quindi la ricarica è una sfida. Per ovviare a questo problema, abbiamo richiesto stazioni di ricarica vicino a dove vivono i nostri associati e abbiamo in programma di installare una stazione di ricarica presso il nostro nuovissimo deposito di Amstelveen, poiché le stazioni di ricarica nei centri urbani sono spesso occupate. Poiché l'autonomia dei veicoli elettrici è fondamentale, abbiamo ottimizzato i percorsi giornalieri tenendo conto dell'autonomia e dell'infrastruttura di ricarica.

A Oslo, la ricarica è meno problematica grazie alla solida infrastruttura di ricarica norvegese, che conta 18.000 stazioni di ricarica, il che significa che i nostri autisti sono sicuri di poter ricaricare i loro veicoli in tutto il Paese. Abbiamo anche concordato con alcuni dei nostri clienti di ricaricare presso le loro sedi. Oltre alla ricarica, le nostre sfide in Norvegia riguardano la sostituzione dei nostri furgoni frigoriferi che percorrono distanze più lunghe. Per affrontare questa sfida, ottimizzeremo i percorsi per favorire una transizione graduale dai veicoli convenzionali ai veicoli elettrici.

Continuare a impegnarsi per il futuro

L'anno scorso abbiamo registrato grandi progressi e continueremo a impegnarci quest'anno e in futuro. Siamo orgogliosi di dire che avevamo 89 veicoli elettrici alla fine del 2022 e ora abbiamo un obiettivo di quasi 480 entro la fine del 2023.

I nostri continui sforzi per convertire la nostra flotta di veicoli in veicoli elettrici sono stati ben accolti sia dai nostri collaboratori che dai clienti, ed entrambi i gruppi comprendono l'importanza della sostenibilità e di come i nostri sforzi possano contribuire ad avere un impatto significativo.



ROUTE OPTIMIZATION

La sostenibilità della nostra flotta non si limita al tipo di veicoli che ne fanno parte. Oltre ai nostri sforzi per passare a una flotta di soli veicoli elettrici entro il 2030, abbiamo messo in atto ulteriori iniziative per garantire un approccio più sostenibile alla guida.

Noi di Selecta sappiamo che è meglio utilizzare i veicoli elettrici rispetto a quelli convenzionali, ma sappiamo anche che il miglior chilometro percorso è quello che non è necessario percorrere.

I Selecta Joy Ambassadors e i Technical Joy Ambassadors sono in strada ogni giorno per servire le nostre macchine e i percorsi che percorrono sono fondamentali per garantire che il nostro impatto sia massimizzato e che la gioia sia distribuita ai nostri clienti nel modo più efficiente.

Il nostro sistema di telemetria ci permette di conoscere in tempo reale le nostre macchine e di capire se hanno bisogno di rifornimento, assistenza tecnica o manutenzione. Il sistema ci permette di passare a una pianificazione dinamica dei percorsi e di ottimizzare i tragitti dei nostri collaboratori; in questo modo evitiamo viaggi inutili, ottenendo un servizio di prim'ordine, un carico utile inferiore, una riduzione delle emissioni di anidride carbonica e un minor numero di chilometri percorsi. Un risultato positivo per la nostra azienda, i nostri dipendenti e l'ambiente.

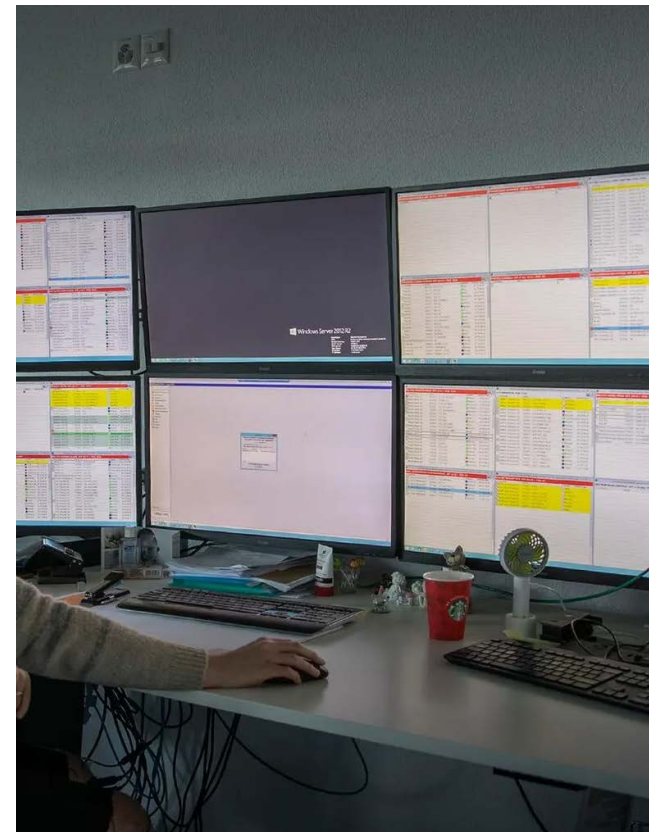
In combinazione con il nostro sistema di telemetria, utilizziamo la tecnologia di pre-kitting per preparare i prodotti giusti per le macchine. Il sistema di telemetria indica quante unità di ogni prodotto sono necessarie per una determinata macchina e il sistema di pre-kitting ci permette di preparare esattamente quei prodotti in modo che Joy Ambassador possa riempire la macchina in modo più efficiente. Ciò consente anche di ridurre gli sprechi, in quanto i cartoni vengono smistati e smaltiti correttamente nel nostro magazzino anziché sul campo.

Nel 2022 abbiamo ulteriormente esteso la telemetria alle nostre macchine in tutti i mercati, raggiungendo circa 115.000 macchine in tutta Selecta. Nel 2023 abbiamo progetti di telemetria in corso, con l'obiettivo di installare la telemetria su circa 21.000 macchine nel corso dell'anno.

Nel 2022 abbiamo adottato ulteriori misure per ottimizzare i nostri processi di pianificazione e le nostre risorse, implementando una pianificazione centralizzata degli itinerari in mercati che in precedenza avevano modelli più decentralizzati. Ad esempio, il Regno Unito ha implementato una pianificazione centralizzata e l'Austria ha unito la pianificazione in un'organizzazione DACH insieme a Svizzera e Germania. Questo, insieme alla telemetria e al pre-kitting, ci ha permesso di ridurre ulteriormente i nostri veicoli e la distanza percorsa, con un conseguente impatto sulla nostra impronta ambientale. Nel gennaio 2021 avevamo 5.071 veicoli e alla fine del 2022 siamo riusciti a ridurre la nostra flotta a 4.785 veicoli.

Un comportamento di guida più sostenibile

We have also introduced a driver behavior program for all Selecta. Abbiamo anche introdotto un programma di comportamento per tutti gli autisti Selecta che incentiva a ridurre l'eccesso di velocità, il minimo, le frenate brusche e il consumo di carburante, aumentando così l'usabilità dei nostri veicoli e la sicurezza delle persone. Abbiamo implementato un sistema telematico all'interno di tutti i nostri veicoli di servizio che produce un punteggio per ogni autista in base alla sua efficienza in relazione a velocità, giri al minimo e frenate. Grazie a questo sistema, siamo in grado di migliorare le prestazioni dei nostri autisti, di confrontare i diversi gruppi di autisti per regione e di gestire attivamente il comportamento di guida.



Abbiamo inoltre implementato un "segnale acustico" nei veicoli per fornire informazioni in tempo reale agli autisti, anziché alla fine del viaggio, in modo che possano migliorare tempestivamente il loro comportamento e le prestazioni del veicolo. Questo sistema non solo consente agli autisti di ridurre il consumo di carburante e, in definitiva, la nostra impronta di carbonio, ma permette anche di migliorare la manutenzione e i costi di gestione dei nostri veicoli. L'anno scorso abbiamo speso 70 milioni di euro in carburante e con il nostro programma di comportamento alla guida puntiamo a risparmiare almeno il 10%.

ENERGIA NEI NOSTRI EDIFICI

In Selecta riconosciamo l'importanza di ottimizzare il consumo di energia in tutte le nostre strutture e uffici per ridurre ulteriormente la nostra impronta di carbonio.

Gestiamo uffici, centri di distribuzione e magazzini in tutti i nostri 16 Paesi in Europa. All'inizio del 2022 avevamo 278.000 metri quadrati e, alla fine dell'anno, 247.000 metri quadrati di immobili all'interno del Gruppo. Questa ottimizzazione e riduzione degli spazi limita ulteriormente il consumo energetico e l'impronta di CO₂ di Selecta. Cercheremo di ottimizzare ulteriormente la nostra impronta immobiliare nel 2023 e negli anni futuri.

Per realizzare questa riduzione dello spazio, ci siamo trasferiti in siti più piccoli per molti dei nostri magazzini, depositi e uffici in tutto il Gruppo. Nella scelta delle nuove sedi siamo sempre più strategici e attenti alla sostenibilità, incorporando informazioni sulla distanza dai nostri clienti e collaboratori per ridurre i chilometri percorsi e ottimizzando la configurazione degli edifici per ridurre il consumo energetico.

Un esempio di questo criterio decisionale sostenibile è il nuovo hub di Amstelveen, nella zona di Amsterdam. La scelta di questo edificio è stata influenzata dalla sua configurazione con riscaldamento elettrico e sistemi di illuminazione intelligenti, due aspetti che lo rendono un'alternativa più sostenibile rispetto ad altre opzioni immobiliari della zona. Insieme alla nostra flotta ecologica che effettua le consegne ai nostri clienti nella zona, è una forte vetrina per la distribuzione sostenibile ai nostri clienti olandesi.



Oltre al nostro programma di risparmio energetico, abbiamo introdotto standard di energia green per i nuovi siti. Abbiamo stabilito due standard principali: la generazione di energia green e l'acquisto di energia green. Utilizziamo pannelli solari ed energia verde ogni volta che è possibile.

Ottimizzare l'energia nei nostri edifici

Il portafoglio di Selecta è composto per circa il 20% da uffici e per l'80% da immobili logistici. La maggior parte della nostra impronta immobiliare rimane stabile di anno in anno. Pertanto, la riduzione delle emissioni di CO₂ degli immobili richiede una comprensione più approfondita del modo in cui utilizziamo l'energia nei nostri edifici.

Per ottenere una riduzione dell'energia nei nostri edifici, Selecta ha lanciato un programma di risparmio energetico nel 2022. Abbiamo sviluppato delle linee guida sull'utilizzo dell'energia a livello di Gruppo, indicando come programmare l'utilizzo dell'energia per ottimizzarla e, in ultima analisi, per diventare più sostenibili.

L'illuminazione e il riscaldamento delle nostre strutture sono fondamentali, ma il modo in cui li affrontiamo è cambiato. Il passaggio all'illuminazione a LED offre un'alternativa più efficiente dal punto di vista energetico rispetto all'illuminazione convenzionale e ci stiamo

muovendo attivamente verso i LED nelle nostre strutture con contratti di locazione a lungo termine. Nel 2022 abbiamo investito circa 150.000 euro per implementare l'illuminazione a LED nei Paesi Bassi, in Belgio, Spagna, Italia e Svizzera. Oltre all'illuminazione, nell'ambito del nostro programma di risparmio energetico ci siamo concentrati anche sull'isolamento e sulla riduzione del riscaldamento.

Oltre a questi investimenti, abbiamo fatto appello ai nostri dipendenti Selecta affinché facciano scelte più attente all'energia. In tutte le nostre sedi, abbiamo adottato misure per ottimizzare gli orari di lavoro, ridurre le ore in cui le nostre strutture sono riscaldate e impostare la temperatura dei nostri uffici a 19°C, una temperatura che riduce il consumo energetico ed è considerata ottimale per il benessere dei dipendenti. Infine, abbiamo diffuso comunicazioni interne a cascata che evidenziano il ruolo che ciascuno può svolgere nel ridurre il consumo energetico in piccoli modi, come spegnere le luci quando si esce da una stanza. Insieme, stiamo continuando a ottenere risparmi energetici significativi grazie a queste misure.



Certificazioni

In linea con il Green Deal europeo, Pelican Rouge Coffee Roasters ha lavorato per diventare Net Zero entro il 2030, con la maggior parte delle emissioni causate da elettricità e gas nei processi di produzione e nelle linee di confezionamento. Siamo orgogliosi di poter affermare che per tre anni consecutivi Pelican Rouge Coffee Roasters e Selecta Netherlands hanno raggiunto il livello 3 della scala di prestazioni CO₂: un rinomato sistema europeo di gestione della sostenibilità che aiuta le organizzazioni a ridurre in modo dimostrabile le emissioni di CO₂.

Il nostro obiettivo è continuare a ridurre la nostra impronta di carbonio e raggiungere il livello 5. Per raggiungere questo obiettivo, dobbiamo capire e influenzare le emissioni dei nostri fornitori e clienti lungo tutta la nostra catena di valore. Per raggiungere questo obiettivo, dobbiamo comprendere e influenzare le emissioni dei nostri fornitori e clienti lungo tutta la nostra catena del valore. Nel 2022, Pelican Rouge ha ottenuto per la quinta volta la

certificazione Ecovadis Gold, che colloca il nostro impianto di torrefazione nel top 5% delle 60.000 aziende sottoposte a benchmark da Ecovadis.

Iniziative per la riduzione dei rifiuti

Nelle nostre torrefazioni Pelican Rouge Coffee Roasters abbiamo introdotto iniziative per ridurre gli sprechi. Nelle nostre torrefazioni, ci sono quantità di chicchi che non possono essere utilizzate (ad esempio, se hanno raggiunto la data di scadenza), quindi troviamo il modo di riutilizzare questi chicchi attraverso la nostra partnership con Caffe Inc. o attraverso la conversione in energia green negli impianti di biofermentazione.

Nel 2022, i nostri torrefattori Pelican Rouge hanno consegnato 2.200 kg di caffè fuori specifica e 1.700 kg di fondi di caffè esausti a Caffe Inc. per utilizzarli nei loro sottoprodotti del caffè. I chicchi di caffè tostati sono stati riciclati e riutilizzati per prodotti di alta gamma a base di caffè, come olio di caffè, blocchi di caffè e coloranti di caffè.

PRODOTTI SANI E SOSTENIBILI

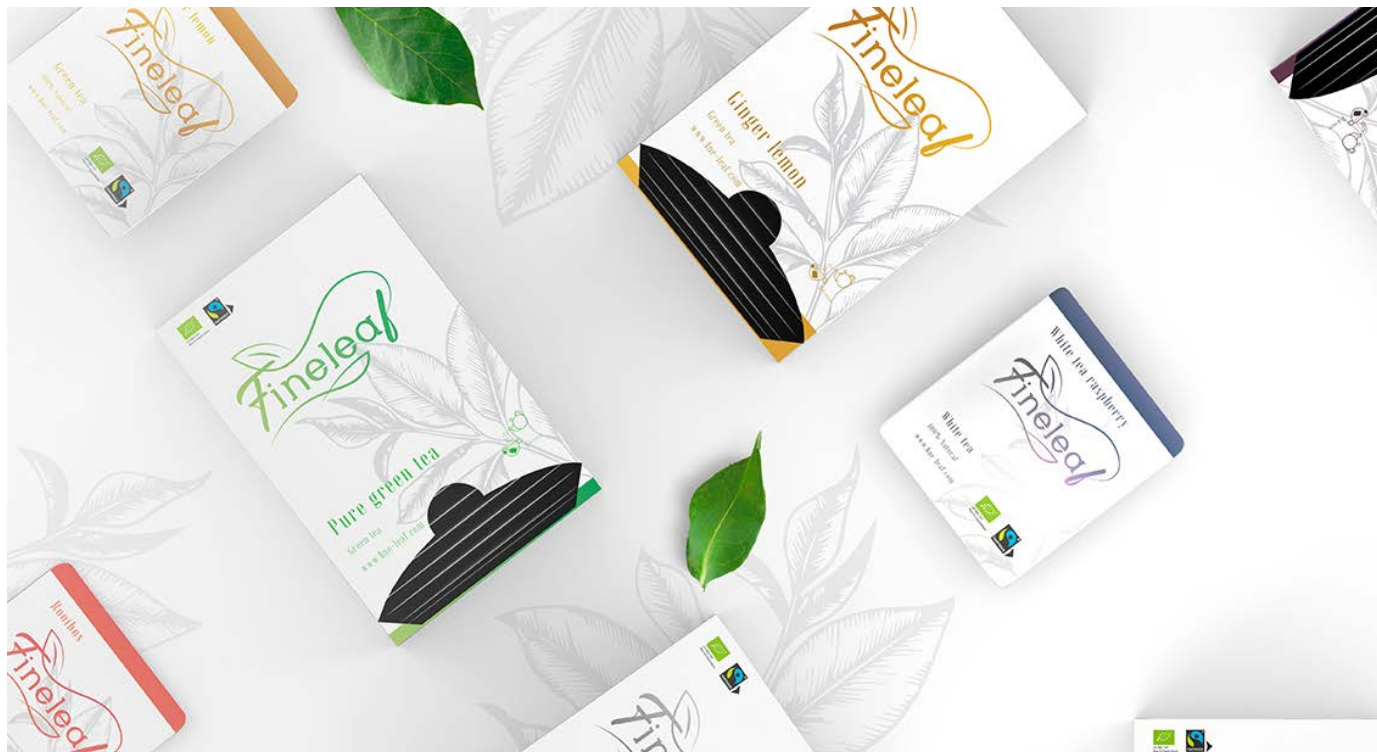
SCELTE RESPONSABILI ATTRAVERSO CONCETTI INNOVATIVI

Distribuire brand sostenibili

Lavoriamo attivamente con i nostri partner e fornitori per incorporare opzioni sostenibili nel nostro assortimento.

Nel nostro assortimento alimentare, cerchiamo prodotti freschi e regionali che i nostri consumatori amano. Ciò significa che, ovunque troviate le soluzioni Selecta durante i vostri viaggi, troverete specialità locali. Questo assortimento regionale si traduce in catene di approvvigionamento più brevi e in una minore impronta di CO₂, oltre a sostenere i produttori locali.

Nel nostro portafoglio di snack, collaboriamo con aziende alimentari leader per sviluppare innovazioni esclusive che portano sul mercato alternative sane e opzioni vegane. Stiamo testando alcune alternative vegane alle principali barrette dal 2022, con la speranza di immetterle sul mercato nel 2023. Nel nostro portafoglio di bevande calde, cerchiamo di portare ai nostri consumatori marchi sostenibili certificati. Il 53% del



caffè venduto da Pelican Rouge e Selecta è certificato.

Il tè sostenibile è un altro importante pilastro del nostro portafoglio. Prima del 2020, abbiamo venduto circa 58 milioni di bustine di tè all'anno, mentre nel 2022 si stima che ne venderemo 70 milioni. Abbiamo aggiornato la nostra offerta di tè creando un portafoglio basato su tre gamme di prodotti sostenibili certificati, tra cui il nostro marchio esclusivo Fineleaf. I tè Fineleaf sono certificati, biologici e interamente prodotti e acquistati in Sri Lanka. Le nostre bustine di tè utilizzano spago al posto dei punti metallici, il che significa che sono completamente riciclabili.

Il 70%
del nostro assortimento in Svizzera
è di provenienza regionale.



“

L'uso di bevande a base vegetale nel caffè ha visto un numero sempre crescente di consumatori che si godono il gusto delizioso del loro Cappuccino d'Avena Alpro, del Flat White al cocco o alla mandorla nella loro caffetteria di fiducia. Siamo lieti di collaborare con Selecta Europe per rendere Alpro Oat Barista disponibile in nuovi canali e punti vendita. ”

Alternative a base vegetale

Abbiamo creato una gamma di prodotti a base vegetale che offrono alternative sane e sostenibili ai nostri clienti e consumatori.

Abbiamo sviluppato PLNT, una gamma di topping a base vegetale composta da tre gusti: cioccolato, avena o cocco. Queste alternative offrono scelte salutari per chi è intollerante al lattosio o sceglie alternative a base vegetale come parte di una dieta sana; inoltre, contribuiscono ai nostri obiettivi di sostenibilità con la loro minore impronta di CO₂ e il minore impatto sull'acqua.

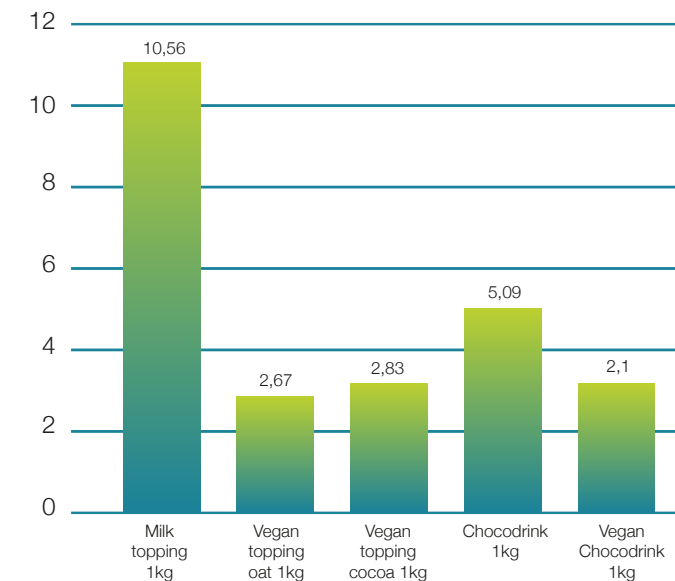
Nel 2022 abbiamo collaborato con ClimatePartner per calcolare le emissioni di CO₂ dei nostri prodotti a base vegetale rispetto a quelli a base di latte, in linea con il protocollo sui gas serra e con il Product Life Cycle Accounting and Reporting Standard. I calcoli mostrano che i nostri prodotti vegani a base vegetale producono una quantità sostanzialmente inferiore di CO₂ per kg.

Oltre al nostro marchio PLNT, abbiamo unito le forze con Alpro per servire milioni di clienti con prodotti a base vegetale sani e di ottimo gusto. Il latte di avena Barista di Alpro ha un impatto di CO₂ 3,5 volte inferiore rispetto al latte normale; se un consumatore medio passa dal latte normale a quello di avena Barista di Alpro, si stima un risparmio di 80 kg di CO₂ e 176 litri di acqua a settimana.

I dati sulle tendenze di mercato suggeriscono uno spostamento generale del consumo dai latticini ai non latticini. Entro il 2026, stimiamo che circa il 50% del mercato del latte e dei condimenti sarà a base vegetale. Stiamo già facendo grandi progressi e intendiamo continuare a impegnarci anche in futuro.

SCOPE DI EMISSIONE: TOPPING A BASE VEGETALE DEL MARCHIO PELICAN ROUGE

CO₂/KG Product Level



Nota: i dati indicati si basano sulle miscele PRCR, sui materiali di imballaggio e sulla produzione.

PELICAN ROUGE: IL RILANCIO DEL BRAND

Una delle più grandi trasformazioni del 2022 per rendere la nostra attività più sostenibile è stato il rilancio del nostro marchio Pelican Rouge. Con oltre 150 anni di storia e più di 585 milioni di tazze di caffè Pelican Rouge consumate ogni anno, il caffè Pelican Rouge rappresenta un pilastro del portafoglio di bevande calde Selecta.

All'inizio del 2022, abbiamo deciso di rendere il caffè Pelican Rouge una soluzione sostenibile per i nostri consumatori. Alla fine di novembre 2022, abbiamo rilanciato con orgoglio il marchio sostenibile del caffè Pelican Rouge.

Il nuovo marchio Pelican Rouge si basa su tre pilastri fondamentali: tradizione, gusto e sostenibilità.

Per allinearci a questi pilastri, sapevamo che la sostenibilità del marchio doveva andare oltre il caffè certificato o i crediti di compensazione, quindi abbiamo portato avanti le nostre ambizioni e lavorato con i nostri team e partner interni per guidare la sostenibilità attraverso tutte le fasi della catena di approvvigionamento.

TRADIZIONE

GUSTO

SOSTENIBILITÀ



Il risultato finale è un caffè sostenibile basato su cinque elementi principali:

1. Caffè certificato

Tutte le nostre miscele di caffè Pelican Rouge sono ora certificate RFA o Fairtrade. Questo costituisce la base per un caffè sostenibile e tracciabile.

Mentre stavamo sviluppando le nostre nuove miscele di caffè per il rilancio, il mercato stava affrontando una carenza di caffè certificati. Per superare questa sfida, ci siamo assicurati di pianificare in anticipo e di lavorare con i nostri fornitori per raggiungere i nostri obiettivi di sostenibilità. Siamo orgogliosi di poter dire che il marchio di caffè Pelican Rouge è completamente certificato.

2. Imballaggio riciclabile

Le confezioni di caffè tradizionali non possono essere riciclate a causa della loro composizione; per questo motivo, i fornitori attenti alla sostenibilità hanno iniziato a proporre confezioni monomateriali, costituite da un unico tipo di plastica, che consentono di riciclare i sacchetti di caffè.

Nell'ambito del reset di Pelican Rouge, abbiamo cambiato tutte le confezioni di caffè in grani Pelican Rouge in materiale mono. A tal fine, abbiamo testato a fondo le nostre confezioni in materiale mono in diverse condizioni operative e di conservazione, per garantire che soddisfino i nostri elevati standard di qualità e gusto.

3. Percorso verso la neutralità della CO₂

La neutralità delle emissioni di CO₂ potrebbe essere raggiunta attraverso la compensazione, ma noi di Selecta ci siamo impegnati a investire in sforzi che apportino miglioramenti a lungo termine nella



nostra catena di approvvigionamento per raggiungere la neutralità. Ciò richiede un investimento a lungo termine e il sostegno ai coltivatori di caffè affinché passino a metodi di coltivazione più rispettosi dell'ambiente e alla piantumazione di alberi da ombra, da frutto e di altri alberi che immagazzinano carbonio.

4. Approvvigionamento tracciabile e trasparente

Ci interessa sapere da dove viene il caffè, chi lo coltiva e come arriva dal campo alla tazza. Ci impegniamo a costruire relazioni commerciali significative con i nostri partner e coltivatori attraverso collaborazioni e accordi a lungo termine. Utilizziamo sistemi di tracciabilità per aumentare la trasparenza della nostra catena di approvvigionamento e mostrare l'impatto sociale e ambientale positivo del nostro approvvigionamento di caffè.

Abbiamo iniziato a testare e utilizzare questi sistemi nel 2022 e puntiamo a espandere ulteriormente questo approccio tra i commerci di caffè nel corso del tempo. Grazie alle partnership con i nostri fornitori e all'utilizzo della **piattaforma Beyco**— una piattaforma indipendente globale di connessione e commercio del caffè su blockchain - insieme agli archivi di Rainforest Alliance e Fairtrade, rintracciamo il caffè Pelican Rouge fino alla sua origine. [CLICCA QUI PER SCOPRIRE DI PIÙ!](#)

5. Programmi a livello di azienda agricola

Pelican Rouge sostiene e partecipa attivamente a programmi incentrati sui coltivatori, poiché riteniamo che una filiera del caffè sostenibile sia vantaggiosa per tutti i soggetti coinvolti. Offriamo ai coltivatori l'opportunità di crescere professionalmente, di migliorare ulteriormente i loro mezzi di sussistenza, di costruire una comunità prospera e di avere la capacità e le risorse per passare a un'agricoltura resiliente al clima.





I programmi a livello aziendale si concentrano sulle seguenti aree:

1. Prosperità degli agricoltori
2. Equità sociale
3. Protezione dell'ecosistema
4. Riduzione delle emissioni di carbonio e resilienza climatica

Maggiori dettagli sui programmi a livello di azienda agricola sono disponibili a pagina 31.

Oltre il caffè

La sostenibilità del caffè Pelican Rouge non si ferma al caffè stesso: crediamo sia importante offrire un'esperienza di caffè interamente sostenibile ai nostri clienti e consumatori. Ecco perché abbiamo lavorato con i nostri partner e team per sviluppare ingredienti, tazze e arredi sostenibili per completare l'esperienza Pelican Rouge. Dalle alternative di latte a base vegetale agli zuccheri e al cacao certificati RFA, fino ai materiali sostenibili per i mobili degli angoli del caffè, offriamo ai nostri clienti un assortimento completo di alternative sostenibili.



Il lancio del nostro nuovo brand

A sostegno del nostro nuovo caffè Pelican Rouge, abbiamo organizzato un'ampia gamma di attività di lancio per comunicarlo internamente ed esternamente nel quarto trimestre del 2022. I nostri team di mercato locali sono stati formati sul significato del nuovo marchio e sugli elementi di sostenibilità del caffè Pelican Rouge.

Le reazioni dei nostri clienti sono state complessivamente positive e non vediamo l'ora di espandere ulteriormente la portata del caffè Pelican Rouge nel 2023.



MACCHINE SOSTENIBILI E CONSUMI ENERGETICI

Le soluzioni Foodtech di Selecta offrono opzioni di self-service, cibi freschi, snack e caffè per i nostri clienti e consumatori, e richiedono la tecnologia e le vending machine giuste per soddisfare le esigenze dei consumatori. Il consumo di energia è un aspetto critico della sostenibilità delle nostre soluzioni. Prendiamo provvedimenti per ottimizzare l'utilizzo di energia attraverso la progettazione delle nostre vending machine e la scelta della vending machine ottimale per le dimensioni del cliente e il consumo previsto. Per garantire che le nostre vending machine siano il più efficienti possibile e che abbiano un lungo ciclo di vita, installiamo nuove macchine solo dove possiamo aspettarci un notevole afflusso e utilizzo.

Per le vending machine già presenti sul campo, esaminiamo regolarmente le prestazioni e cerchiamo di ottimizzarne il numero in ogni sito. Le vending machine con ricavi inferiori a una determinata soglia di vendite per macchina al giorno vengono esaminate internamente e con i clienti di Selecta per valutare la possibilità di ridurre il numero di visite di assistenza o, in ultima analisi, di spostare o rimuovere la macchina.

Stiamo lavorando attivamente per rendere le nostre macchine il più efficienti possibile dal punto di vista energetico, sviluppando algoritmi che riducono i picchi di temperatura e accendono le vending machine solo nelle ore in cui vengono utilizzate più spesso. Con questo nuovo approccio, possiamo risparmiare fino al 10% del consumo energetico.

Vending machine sostenibili significa anche implementare un approccio sostenibile alla pulizia. In collaborazione con i nostri team di assistenza e i produttori di vending machine, abbiamo esteso il ciclo di pulizia a 36 ore, riducendo così l'uso di detersivi e mantenendo la qualità dei nostri

prodotti e delle nostre soluzioni. Per ottimizzare ulteriormente, stiamo testando macchine autopulenti. Se da un lato puntiamo a fornire un servizio di altissima qualità ai nostri clienti, dall'altro abbiamo la responsabilità di ridurre il più possibile la nostra impronta di carbonio e crediamo che queste soluzioni di autopulizia ci permetteranno di raggiungere entrambi gli obiettivi.

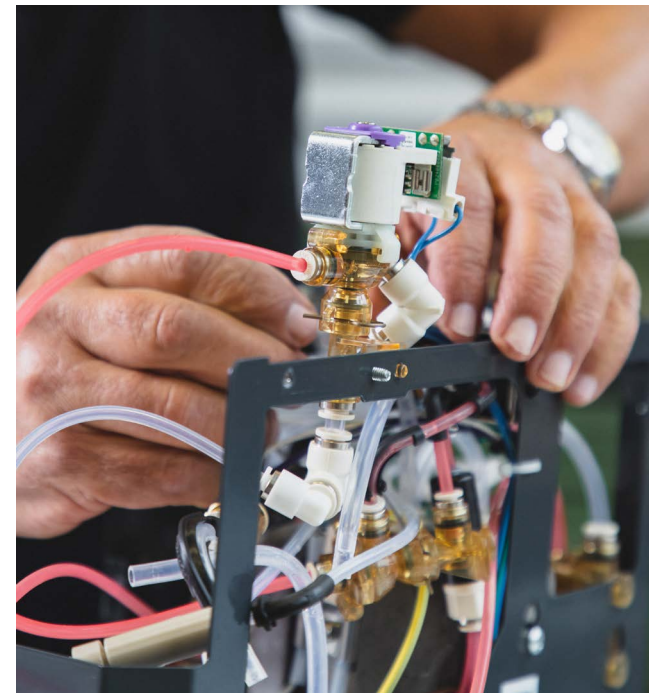
Il ciclo di vita dei nostri distributori automatici

In Selecta utilizziamo il più spesso possibile attrezzature di provenienza europea. Questo garantisce la qualità, riduce gli intervalli di riparazione e sostituzione e migliora la sostenibilità delle vending machine grazie a catene di approvvigionamento più brevi.

Siamo orgogliosi di garantire un lungo ciclo di vita alle nostre vending machine. Una volta che una vending machine torna a Selecta per essere revisionata - di solito dopo un contratto di cinque anni - ne esaminiamo la funzionalità e la rimettiamo a nuovo o la utilizziamo per i pezzi di ricambio. In questo modo le vending machine hanno di solito una seconda o terza e, in alcuni casi, anche una quarta vita. Gestiamo tutto questo attraverso centri di ricondizionamento locali in Svizzera, Spagna e Benelux. Inoltre, abbiamo stretto partnership con produttori di vending machine come de Jong DUKE nei Paesi Bassi per sostenere i nostri sforzi di ricondizionamento. Nel 2022 abbiamo rimesso a nuovo 13.961 macchine in tutto il Regno Unito, Spagna, Italia, Belgio e Paesi Bassi.

Idratazione sostenibile per un pianeta più sano

L'inquinamento da plastica è uno dei maggiori responsabili degli attuali problemi ambientali del mondo. Noi di Selecta abbiamo raddoppiato i nostri sforzi per ridurre i rifiuti di plastica e gli altri impatti associati all'uso di bottiglie di plastica.



Nel 2022 abbiamo aumentato la copertura delle nostre vending machine per l'acqua fredda in tutti i mercati per affrontare l'inquinamento da plastica e ridurre l'impronta di carbonio associata al trasporto dell'acqua in bottiglia. Oltre a questi vantaggi ambientali, le nostre soluzioni idriche automatizzate riducono l'uso di detersivi e acqua per pulire le bottiglie di plastica.

Le nostre vending machine ad acqua fredda forniscono acqua filtrata fresca e pronta da bere 24 ore su 24, 7 giorni su 7, con la semplice pressione di un pulsante. Queste soluzioni riducono lo spreco di acqua offrendo acqua fresca e fredda dall'erogatore. Le ricerche hanno dimostrato che ogni anno vengono sprecati in media circa 16 litri di acqua dolce per persona a causa della regolazione dell'acqua del rubinetto alla giusta temperatura. L'abbandono di soluzioni idriche che richiedono il trasporto e la scelta di soluzioni completamente automatizzate che riducono lo spreco d'acqua e l'uso di plastica migliora la sostenibilità dei nostri servizi.

PASSAGGIO DAI BICCHIERI DI PLASTICA A QUELLI DI CARTA



Una parte significativa del business di Selecta proviene dalla vendita di caffè in ufficio e on-the-go; la sostenibilità dei nostri prodotti di caffè, e delle tazze di caffè, sono una parte fondamentale del nostro business che stiamo affrontando nei nostri obiettivi di sostenibilità. La nostra strategia per le tazze si basa su due pilastri: il passaggio a tazze multiuso, ove possibile, e, laddove sono necessarie tazze monouso (ad esempio, per i consumatori on-the-go), cerchiamo di trovare la migliore opzione di fine vita per evitare che i materiali vengano inceneriti o messi in discarica.

Ci impegniamo a migliorare i nostri standard di sostenibilità e lo facciamo utilizzando bicchieri di carta nella maggior parte dei mercati. Tutti i nostri bicchieri di carta sono realizzati in cartoncino con etichette FSC® o PEFC e recano il marchio Single Use Plastic (SUP) prescritto dall'UE.

Alcuni mercati, come la Svizzera, l'Italia e il Regno Unito, stanno passando dai bicchieri di plastica a quelli ibridi o di carta. Prevediamo di effettuare la transizione dalla plastica in questi Paesi nel 2023 e continuiamo una conversazione aperta e collaborativa con i nostri fornitori per utilizzare bicchieri sostenibili nei nostri mercati. Selecta ha anche lanciato una nuova iniziativa "Riutilizzami" per i nostri bicchieri Selecta Joy to Go e Pelican Rouge. Incoraggiamo le persone a utilizzare i bicchieri di carta più di una volta grazie a un invito all'azione riportato sul bicchiere.

Per ridurre il volume dei materiali utilizzati, stiamo cambiando tutti i nostri bicchieri di carta in bicchieri a parete singola. Questa transizione comporterà una riduzione del 29% delle dimensioni del cartone, del

44% del peso della carta, del 55% del cartone e del 20% dell'impronta di carbonio. La produzione di un bicchiere a parete singola consuma meno energia e carta, mentre le emissioni legate al trasporto si riducono grazie al peso ridotto e alle dimensioni più compatte del cartone. Oltre ai vantaggi sostenibili, il passaggio ai bicchieri a parete singola posiziona Selecta in linea con il mercato, dato che la quota dei bicchieri a doppia parete è diminuita; ci fornisce maggiore stabilità nella catena di fornitura, riducendo il rischio di esaurimento delle scorte; offre la possibilità di fornire manicotti per promozioni e comunicazioni; e riduce i costi di produzione.

Siamo in fase di transizione a opzioni più sostenibili anche per i componenti secondari, come i coperchi, le palette e le posate. I nostri coperchi passano dalla plastica alla fibra, le palette dalla plastica al legno FSC o ibrido e le posate dalla plastica al legno o al bambù.

Passare alle tazze multiuso

Stiamo passando ai bicchieri multiuso nelle nostre sedi Selecta e li offriamo come parte del nostro assortimento ai clienti.

Nell'ottobre 2022 abbiamo introdotto tazze riutilizzabili nelle nostre sedi di Solna (Svezia) e Oslo (Norvegia) per sostituire i bicchieri di carta. I bicchieri multiuso sono fatti di buccia di caffè riciclata e possono essere utilizzati dai dipendenti durante la giornata e messi in lavastoviglie una volta terminati.

I bicchieri sono intenzionalmente offerti in due colori, naturale e antracite, per garantire che siano facilmente identificabili e riciclabili alla fine del loro ciclo di vita attraverso il nostro programma HuskeeLoop, dove



vengono riciclati in nuovi prodotti Huskee. I bicchieri Huskee hanno contribuito a ridurre il consumo di bicchieri di carta del 75% e hanno ricevuto un feedback eccezionale sia dai collaboratori che dai clienti.

Dopo l'introduzione delle tazze Huskee in Svezia e Norvegia, abbiamo sostituito tutti i bicchieri di carta con tazze e bicchieri da tè in ceramica presso la nostra sede centrale nei Paesi Bassi, dove lavorano 150 dipendenti. I risultati sono stati simili a quelli ottenuti in Svezia e i dipendenti hanno dichiarato di essere soddisfatti della facilità d'uso e della qualità delle tazze riutilizzabili.

Iniziative simili sono state lanciate nelle sedi Selecta in Francia e Germania, nella sede centrale del Gruppo in Svizzera e nella torrefazione Pelican Rouge di Dordrecht, nei Paesi Bassi.

PROGRAMMA CAFFÈ RIFIUTI ZERO



Vogliamo trovare il miglior fine vita per i nostri prodotti. Nei Paesi Bassi, abbiamo avviato un programma di riciclaggio con il servizio di gestione dei rifiuti di terze parti, Green Waste. Grazie a questo programma, i clienti possono optare per il riciclaggio certificato dei loro rifiuti di caffè e ricevere rapporti certificati sulla quantità di rifiuti riciclati e salvati dalla discarica. Green Waste si reca direttamente presso le sedi dei nostri clienti e si assicura che tutti i flussi di rifiuti (tazze, fondi di caffè esauriti e imballaggi riciclabili) siano destinati a prodotti riciclati. Noi di Selecta crediamo che sia fondamentale utilizzare un gestore di rifiuti che possa destinare i rifiuti al riciclaggio anziché alla discarica.



Bicchieri da caffè: WPuntiamo a riciclare tutti i bicchieri di carta in carta igienica e continuiamo a offrire bicchieri riutilizzabili come alternativa ai bicchieri monouso.

Per le tazze nei Paesi Bassi, lavoriamo con i contenitori per tazze Brickbin. Brickbin è realizzato con materiali riciclati e scarti di caffè; è un prodotto di design circolare e offre un chiaro valore aggiunto grazie alla sua riciclabilità.

Fondi di caffè: Puntiamo a riutilizzare i fondi di caffè o almeno a riciclare i fondi di caffè in biogas.

Per ridurre al minimo i rifiuti prodotti dal nostro caffè - che si tratti di chicchi di caffè che non possono essere venduti o di fondi di caffè esauriti prodotti presso i nostri clienti - abbiamo stretto una partnership con la start-up e bioraffineria di rifiuti di caffè Caffe Inc.

La collaborazione prevede la lavorazione di alta qualità dei fondi di caffè scartati per estrarre olio e coloranti per l'industria cosmetica, mentre il materiale solido rimanente viene utilizzato come materia prima per prodotti a base di caffè. L'anno scorso, Caffe Inc. ha ricevuto 2,2 tonnellate di caffè fuori specifica e 1,7 tonnellate di fondi di caffè esauriti dalla Pelican Rouge Roaster.

Imballaggio del caffè: Puntiamo a riciclare le confezioni di caffè monomateriale, in quanto si tratta di plastica che può essere riciclata. Informeremo i nostri clienti che la maggior parte delle altre buste di caffè e gli imballaggi secondari, come quelli del latte in polvere, non sono riciclabili perché contengono più tipi di plastica e consiglieremo loro di includere questi rifiuti nel proprio smaltimento. Per le altre categorie di prodotti è previsto il passaggio all'imballaggio monomateriale nel 2023 e nel 2024.

SOLUZIONI INNOVATIVE PER PRODOTTI FRESCHI

Foodies

Siamo consapevoli che il cibo sul posto di lavoro, e non solo, non serve solo a mangiare, ma è un'opportunità per incontrarsi, connettersi e condividere idee. La nostra soluzione Foodies offre ai clienti uno spazio invitante e moderno che funge da spazio per il pensiero, la gioia e la collaborazione. La soluzione è studiata su misura per soddisfare le esigenze dei nostri clienti di scelte alimentari flessibili e consapevoli, promuovendo e creando un impatto positivo sull'ambiente. Offriamo un'ampia gamma di prodotti freschi e salutari, comprese opzioni vegane e locali.

Scelte consapevoli

In tutte le nostre soluzioni offriamo alternative sane e prodotti regionali.

All'interno dei nostri planogrammi, incorporiamo alternative nutrizionali, concentrandoci su alternative a basso contenuto di zuccheri e grassi e mantenendo questi prodotti più sani nelle parti più visibili del planogramma.

Quando progettiamo i nostri planogrammi, sfruttiamo i dati di vendita che evidenziano i prodotti più venduti e comprendiamo le esigenze dei clienti per incoraggiare le vendite e ridurre al minimo gli sprechi. Offriamo inoltre un assortimento regionale per accorciare la catena di approvvigionamento e ridurre la nostra impronta di CO₂. Nei nostri

distributori automatici abbiamo almeno due snack regionali e specifici per quel mercato, il che significa che gli abitanti del posto possono gustare gli snack locali e i visitatori possono provare gli snack locali di quel mercato.

L'acqua è uno dei nostri prodotti più venduti nei mercati Selecta. Collaboriamo con i nostri fornitori per offrire opzioni di acqua più sostenibili. L'esatta caratteristica sostenibile varia in ogni mercato: neutrale dal punto di vista delle emissioni di carbonio, di provenienza locale o con imballaggi riciclati. Data la quantità di acqua che vendiamo, abbiamo visto il vantaggio di aumentare la quantità di acqua disponibile in tutti i distributori automatici, riducendo così la frequenza con cui i nostri team devono viaggiare per rifornire i distributori e creando una minore impronta di CO₂.

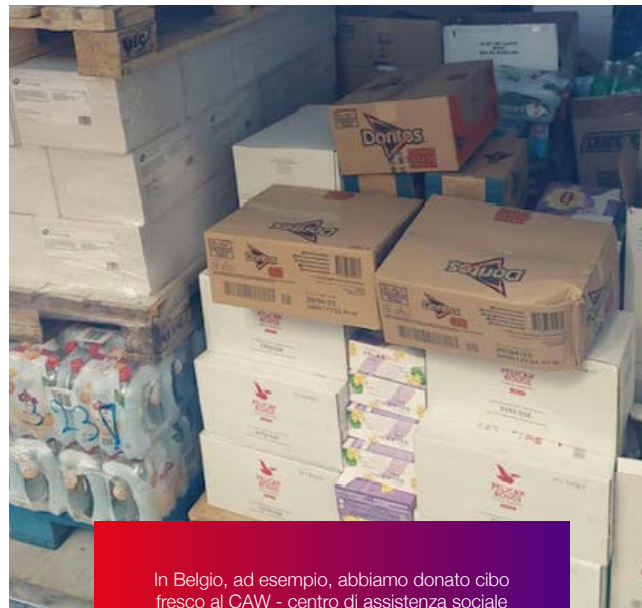
Offriamo anche soluzioni alla spina che consentono ai consumatori di accedere all'acqua filtrata e frizzante dai nostri distributori con la semplice pressione di un pulsante. Si tratta di una soluzione sostenibile con meno plastica, meno sprechi d'acqua e un'opzione di bevanda sana per il luogo di lavoro e per gli spostamenti.

Spreco alimentare

La maggior parte dei nostri rifiuti alimentari proviene da alimenti freschi con date di scadenza più ravvicinate. Per garantire la disponibilità di alimenti freschi e gustosi, abbiamo messo in atto processi per ridurre al minimo gli sprechi.

La nostra tecnica di riduzione dei rifiuti si basa su tre elementi principali a cascata:

- 1. Assortimento:** Impostiamo i nostri planogrammi in modo da ridurre gli sprechi previsti, stoccando solo alimenti freschi che hanno più di 5 giorni di freschezza, approvvigionando i prodotti a livello regionale per massimizzare il tempo di permanenza sugli scaffali e sfruttando i dati di consumo per ottimizzare il planogramma e i tassi di riempimento nei nostri siti.



In Belgio, ad esempio, abbiamo donato cibo fresco al CAW - centro di assistenza sociale Dageraad (ex De Steenhouwer) situato ad Anversa.

- 2. Promozioni:** Offriamo promozioni ai consumatori prima dei fine settimana e delle festività per favorire il sell-out dei nostri prodotti ed evitare gli sprechi alimentari.
- 3. Partnerships:** Collaboriamo con partner locali e banche alimentari per distribuire il cibo a chi ne ha bisogno, anziché lasciarlo andare sprecato.

Sebbene i nostri snack abbiano una durata di conservazione molto più lunga e quindi un rischio minore di creare rifiuti, abbiamo sperimentato in Italia e in Germania delle macchine specifiche per vendere i prodotti che abbiamo vicino alla data di scadenza. Abbiamo rifornito queste macchine con snack prossimi alla scadenza e li abbiamo venduti a un prezzo fortemente scontato; gli snack sono andati costantemente esauriti e hanno rappresentato una soluzione innovativa che ha ridotto gli sprechi alimentari.

SOSTENIBILITÀ NELLA NOSTRA CATENA DI FORNITURA

LAVORARE CON FORNITORI SOSTENIBILI



In qualità di leader della distribuzione Foodtech, Selecta si affida a partner e fornitori per fornire le proprie soluzioni ai clienti e ai consumatori. Ciò significa anche che dobbiamo assicurarci che i nostri fornitori siano in linea con i nostri valori e la nostra visione di sostenibilità lungo tutta la catena di fornitura.

Nel 2022 abbiamo introdotto una valutazione del rischio dei fornitori per identificare qualsiasi rischio potenziale nella nostra base di fornitori.

Attraverso uno strumento di qualificazione completo, Selecta ha valutato i programmi ambientali, sociali e di governance (ESG) dei nostri fornitori. Abbiamo assegnato un punteggio e raggruppato i nostri fornitori con un sistema a semaforo: verde, arancio e rosso. Se i fornitori hanno ottenuto un punteggio verde non è stata intrapresa alcuna azione; in caso di punteggio arancio, non abbiamo incrementato la nostra attività con loro, ma incoraggiato un ulteriore allineamento e affrontando qualsiasi rischio potenziale; per i fornitori con punteggio rosso, è stata interrotta la nostra attività con loro, rivalutata la necessità della loro attività e offerto un programma di sviluppo del fornitore per supportarne il miglioramento secondo i criteri ESG.

Abbiamo completato la valutazione dei fornitori che rappresentano il primo 80% della spesa del Gruppo. La prossima fase del programma si concentrerà sui principali fornitori per ciascun mercato locale, consentendoci di coprire circa il 90% della nostra spesa totale. Successivamente cercheremo di valutare i fornitori rimanenti entro la fine del 2023.

La valutazione dei nostri fornitori ci ha permesso di capire cosa fanno i nostri fornitori dal punto di vista della sostenibilità, come si comportano e se ci sono problemi da considerare. Una maggiore trasparenza con i nostri fornitori ci permette di migliorare insieme, di rendere più trasparente la nostra catena di fornitura e di identificare i potenziali rischi prima che si verifichino.

Oltre alla valutazione dei rischi, abbiamo aggiornato e implementato il nostro Codice di condotta per i fornitori. Con il Codice di condotta per i fornitori ci assicuriamo che i nostri fornitori nuovi ed esistenti siano allineati a quelli che consideriamo gli elementi critici e sostenibili della nostra catena di fornitura.



“ Anche noi, Groupe SEB con i nostri marchi professionali di PCM WMF e Schaeerer, abbiamo sottoscritto il Global Compact delle Nazioni Unite con i suoi 10 principi relativi ai diritti umani e del lavoro, all'ambiente e alla lotta alla corruzione. È bello vedere e lavorare con un partner commerciale come Selecta che condivide gli stessi principi in sintonia con il nostro impegno per valori aziendali responsabili. Il Codice di Condotta di Selecta riflette le stesse ambizioni e condividiamo gli stessi valori. Anche la distribuzione e la firma di questo Codice di Condotta sono state efficienti e rispettose dell'ambiente: tutto è avvenuto per via elettronica. Ben fatto, Selecta! ”

Hubert Schick

Global Account Manager, GBU Professional Coffee Machines

SELECTA COFFEE FUND

Nell'ambito della nostra catena di approvvigionamento sostenibile, Selecta ha sviluppato solide relazioni di approvvigionamento con i commercianti e gli agricoltori dei nostri programmi a livello di azienda agricola. Nel 2022 abbiamo avviato nuovi programmi in Honduras e Colombia e abbiamo ampliato il modello di finanziamento collegando questi programmi alla vendita del nostro marchio di caffè Pelican Rouge, completamente sostenibile

OVERVIEW PROGRAMMA RUANDA

Il Ruanda è rinomato in tutto il mondo per i suoi chicchi di Arabica di alta qualità e noi di Selecta siamo attivi nella provincia meridionale del Paese dal 2016. Il nostro programma Selecta Coffee Fund sostiene la nostra comunità di coltivatori di caffè migliorando le loro conoscenze agricole e gestendo un programma Heifer di successo che aumenta e diversifica il reddito agricolo e migliora l'alimentazione delle loro famiglie. Lavoriamo con agricoltori uomini e donne per rafforzare l'equilibrio di genere e garantire alle donne l'opportunità di avere un lavoro professionale.

Distribuzione del programma Heifer

Alla fine del 2022, abbiamo dato mucche a 474 beneficiari, di cui il 34% erano contadine. Questi agricoltori beneficiano di un reddito maggiore legato alla vendita del latte e dei vitelli appena nati e hanno accesso a fertilizzanti organici per migliorare la resa del caffè e delle colture secondarie. Abbiamo formato i contadini beneficiari su come mantenere le loro mucche: formazione sull'igiene, l'alimentazione, l'assistenza sanitaria e le cure.

Per garantire una vita sana alle mucche, forniamo servizi veterinari gratuiti e cure mediche alle attraverso due veterinari locali e un responsabile operativo. I servizi comprendono medicine e vaccini gratuiti, servizi veterinari 24 ore su 24, 7 giorni su 7 per i nostri beneficiari e appuntamenti di controllo ogni 3 mesi per ridurre al minimo i tassi di mortalità. Di conseguenza, siamo stati considerati il programma Heifer di maggior successo in Ruanda.

Training

Per garantire che i coltivatori con cui lavoriamo possano massimizzare il potenziale dei loro raccolti e dei flussi di reddito aggiuntivi, offriamo formazione a tutti i nostri agricoltori beneficiari. Offriamo una formazione iniziale e una formazione annuale di aggiornamento che comprende le migliori pratiche di coltivazione del caffè, l'utilizzo delle piantine e la gestione finanziaria della piccola impresa, tra cui la pianificazione del budget, la rendicontazione dei libri contabili e dei dati e la redditività.

Alla fine del 2022, abbiamo formato 440 agricoltori in Ruanda, di cui 147 donne.

Monitoraggio dei progressi e dei risultati

Nel 2022, il reddito familiare totale di un beneficiario di questo programma è stato di 1023664 RWF (864 euro); un aumento del 135% rispetto al 2021 e superiore alla media del Paese.

L'aumento maggiore del reddito familiare rispetto al 2021 è derivato dal reddito da coltivazione del caffè, che è aumentato del 146%, raggiungendo i 719.160 RWF (607 euro), poiché la resa di 1,1 kg per albero di caffè è stata la più alta dal 2020. I coltivatori del nostro programma in Ruanda hanno percepito una resa mediamente superiore del 37% rispetto ai coltivatori non beneficiari della stessa area agricola. Le fonti aggiuntive di vendita delle giovani mucche o del latte hanno contribuito in media, per famiglia, a 304504 RWF (257 euro), tra i beneficiari del programma di allevamento di giovenche.

Entro il 2025, puntiamo a raggiungere e ad avere un impatto su più di 1.000 famiglie in Ruanda, a lavorare con beneficiari con un minimo del 30% di donne e a continuare a rifornirci di caffè dai nostri agricoltori beneficiari. Puntiamo inoltre a raddoppiare il reddito medio annuo dei coltivatori entro i prossimi 5 anni.

Stiamo inoltre lavorando a un modello autosufficiente per il nostro programma Heifer, per garantire il successo duraturo del programma e costruire il potenziale di espansione direttamente nel modello.

Viviane Mukagasana, agricoltore in Ruanda

Vi presentiamo Viviane, una contadina di 34 anni beneficiaria del programma Selecta Coffee in Ruanda. Ha ricevuto una mucca da Selecta nel 2019, quando era un'agricoltore con più di 300 piante di caffè.

Da quando è diventata beneficiaria del programma, ha ampliato la sua piantagione di caffè a 682 piante e guadagna dalla vendita dei vitelli appena nati e del latte.

Viviane dice:

“ Voglio cogliere l'occasione per ringraziare Selecta per la mucca donata, che ha migliorato il mio sostentamento. Grazie al miglioramento dei mezzi finanziari, mi sono sposata e sono riuscita a soddisfare le esigenze di base, compreso il pagamento dell'assicurazione sanitaria ”

Fatti e cifre chiave

474 beneficiari hanno ricevuto una mucca dal Selecta Coffee Fund

Il reddito medio annuo è aumentato del

135%

rispetto al 2021

I coltivatori beneficiari del programma hanno una resa di caffè superiore del

37%

rispetto ai coltivatori non beneficiari della stessa regione

OVERVIEW PROGRAMMA BURUNDI

Attraverso il Selecta Coffee Fund, collaboriamo con Supremo, Rainforest Alliance e SUCCAM, un esportatore locale di caffè green nella regione di Mumirwa, in Burundi. Il programma in Burundi si basa su una rete di coltivatori certificati e compie un passo successivo - oltre la certificazione - per migliorare i mezzi di sussistenza dei coltivatori. Prima dell'avvio del programma, abbiamo condotto una valutazione dell'impatto locale nel 2020 per comprendere meglio il contesto locale e selezionare gli interventi più efficaci.

Gli obiettivi del programma si concentrano sul raggiungimento di un reddito di sussistenza per i coltivatori di caffè, aumentando la quantità e la qualità della produzione e diversificando il reddito. Inoltre, il programma rafforza la posizione sociale ed economica delle donne, riabilitando le fonti d'acqua della comunità in collaborazione con ZOA International.

Resa, redditività e formazione per i coltivatori di caffè

Il programma in Burundi si concentra sul ringiovanimento degli alberi attraverso la costruzione di vivai e la formazione sulle buone pratiche agricole (GAP) per gli agricoltori. I primi corsi di formazione GAP si sono svolti all'inizio del 2021 ed entro la fine dello stesso anno sono stati formati 509 agricoltori, tra cui 60 donne. Alla fine del 2022, abbiamo raggiunto l'obiettivo di formare 566 agricoltori (476 uomini e 90 donne). I corsi di formazione sulle buone pratiche agricole si sono concentrati su cinque argomenti rilevanti per gli agricoltori del Burundi: Gestione della qualità del caffè, Pratiche sostenibili adattate al cambiamento climatico, Sviluppo delle capacità di intercultura, Metodi di raccolta e Gestione degli alberi da caffè produttivi (pacciamatura, potatura e compostaggio).



Nel 2022, abbiamo completato 16 corsi di formazione GAP e abbiamo notato che gli agricoltori erano particolarmente interessati alla sessione di formazione sulla produzione di compost e sulla fertilizzazione organica.

A complemento della formazione, sosteniamo gli agricoltori nella costruzione di vivai. Il programma di ringiovanimento del caffè svolge un ruolo essenziale nella produzione di caffè durante le annate fuori ciclo e in quelle di riposo e mira ad aumentare l'attuale resa media dei beneficiari del programma (2 kg di caffè per albero). Entro la fine del 2022, abbiamo costruito sei vivai. A causa della scarsità di semi di caffè in Burundi nel 2021 e 2022, il programma ha iniziato a rifornire i vivai con altre sementi (frutta e verdura come limoni, mandarini e cipolle) per diversificare le aziende agricole e consentire l'accesso a un reddito aggiuntivo e a una migliore dieta familiare.

Parità di genere ed emancipazione femminile

In collaborazione con ZOA International abbiamo completato la valutazione di genere nel 2021 e sviluppato un piano d'azione nel 2022. Il piano consiste in corsi di formazione sull'empowerment di genere per donne e uomini, nella creazione di associazioni di risparmio e prestito in nove villaggi della regione per creare una rete di sicurezza per le donne e nell'accesso ai finanziamenti per le donne interessate a sviluppare opportunità commerciali. Entro la fine del 2022, abbiamo avuto un impatto su 30 famiglie con la formazione sull'empowerment femminile e prevediamo di avere un impatto diretto su 270 famiglie e indiretto su 2.970 con l'approccio da agricoltore a agricoltore.

Accesso all'acqua potabile

Nel 2021 ZOA International ha condotto uno studio sul campo globale su acqua, servizi igienici e igiene (WASH) incentrato sulle comunità intorno a due stazioni di lavaggio del caffè (Rusekabuye e Nyagashiha) e ha dato priorità a 20 fonti d'acqua su 36 da riabilitare. Il dispiegamento di risorse è iniziato nell'agosto 2022 e, con il sostegno della forza lavoro dei membri della comunità, abbiamo riabilitato 29 fonti d'acqua entro la fine del 2022. Ciò equivale ad acqua potabile più sicura e pulita per un totale di 1.175 famiglie (quasi 6.000 beneficiari diretti). Inoltre, 30 membri della comunità in ogni villaggio hanno ricevuto una formazione sull'igiene e sono stati costruiti e posizionati cartelli accanto a ogni fonte d'acqua riabilitata che spiegano le migliori pratiche per mantenere e proteggere queste sorgenti d'acqua naturali.



Fatti e cifre chiave

6

asili nido

566

beneficiari della
formazione GAP

29

fonti d'acqua
riabilitate

OVERVIEW PROGRAMMI COLOMBIA E HONDURAS

Honduras

Selecta ha collaborato con Mercon, TerraGenesis e Rainforest Alliance alla creazione di cinque aziende agricole modello che hanno aperto la strada a 123 agricoltori di El Paraiso, in Honduras, per passare a pratiche di agricoltura rigenerativa. Le Cinque Fattorie Modello hanno lo scopo di mostrare e promuovere le pratiche agricole rigenerative per aumentare il reddito familiare, la resilienza al clima e ridurre le emissioni di carbonio (inizialmente del 15% dopo la completa implementazione del sistema rigenerativo) dei piccoli proprietari di caffè honduregni.

Nel 2022, abbiamo avviato un'ampia gamma di studi per comprendere il contesto locale, tra cui una Valutazione del reddito vivo e una Valutazione di base delle aziende agricole utilizzando il Cool Farm Tool.



Colombia

Abbiamo avviato un programma agricolo nella regione di Huila in Colombia in collaborazione con Solidaridad, SUCDEN e Global Cafés in Colombia. Questo programma nel triangolo del caffè della Colombia mira a far entrare nel programma Selecta Coffee Fund circa 400 agricoltori della cooperativa Global Cafés di Huila. Il programma si concentrerà sull'implementazione dei principi e delle pratiche agroforestali, migliorando gli standard di vita dei nostri agricoltori e producendo al contempo un impatto ambientale attraverso la riduzione delle emissioni di CO₂ dalle nostre piantagioni di caffè.

Selecta mira a costruire relazioni di approvvigionamento a lungo termine con questi coltivatori e a stabilire la trasparenza registrando gli acquisti di caffè sulla piattaforma BEYCO, una piattaforma commerciale globale indipendente che porta trasparenza nella catena di approvvigionamento del caffè.



ESSERE UN DATORE DI LAVORO DI PRIMA SCELTA



LA NOSTRA CULTURA ONE SELECTA

Nel 2022 ci siamo concentrati sull'ulteriore integrazione dell'approccio ONE Selecta nei nostri 16 mercati.

In quanto azienda guidata da uno scopo, il nostro sistema di credenze e i nostri principi sono alla base del nostro successo. Il nostro sistema di credenze è l'elemento costitutivo del modo in cui offriamo gioia ai nostri clienti. I nostri Principi indicano ciò che ci aspettiamo dai nostri Associati e ciò che essi possono aspettarsi in cambio da Selecta. Il sistema di credenze indica ciò che facciamo, mentre i Principi evidenziano come lo facciamo. Insieme, costituiscono le fondamenta della nostra cultura Selecta.

Continuiamo a impegnarci a fondo nella comunicazione e nel radicamento dei nostri 12 Principi Selecta e del nostro Sistema di credenze nel nostro modo di lavorare quotidiano. Abbiamo lanciato una formazione su Ed App che mette in evidenza i Principi con video di leader di tutta l'organizzazione. Nei nostri nuovi incontri con i soci proprietari, abbiamo dedicato diverse ore alla discussione dei nostri principi e del nostro sistema di credenze, in modo che risuonassero meglio con i nostri soci. Nei nostri mercati sono stati organizzati corsi di formazione di persona per comunicare meglio il significato di questi principi nel nostro lavoro quotidiano.

All'inizio del 2022, ci siamo resi conto della necessità di integrare meglio il nostro Sistema di Convinzioni nel nostro modo di lavorare quotidiano in tutta Selecta. Abbiamo quindi creato il rituale quotidiano del Sistema di Convinzioni come impegno verbale nei confronti dei nostri clienti e consumatori. Questo

rituale viene pronunciato ad alta voce all'inizio di ogni riunione di Selecta e ci aiuta a mantenere questi impegni al centro del nostro lavoro quotidiano.

Nel 2022 abbiamo anche organizzato due Giornate dei Principi per dare ai nostri collaboratori in ufficio l'opportunità di lavorare fianco a fianco con i nostri collaboratori in prima linea e capire meglio come vivere i nostri Principi porti gioia ai nostri clienti.

Oltre agli sforzi per rafforzare ulteriormente la nostra cultura Selecta, nel corso del 2022 abbiamo intrapreso diverse iniziative per migliorare continuamente come datore di lavoro di scelta.

Diversità e inclusione

La diversità e l'inclusione sul posto di lavoro sono fondamentali per il successo della nostra azienda. Ci impegniamo a reclutare, sviluppare e mantenere una forza lavoro diversificata e a promuovere consapevolmente un ambiente di lavoro inclusivo in cui ognuno possa dare il meglio di sé al lavoro e avere un posto a tavola.

L'anno scorso abbiamo lanciato un programma di diversità e inclusione (D&I) per garantire l'inclusione dei nostri collaboratori, a prescindere da sesso, orientamento sessuale, razza, etnia, età, disabilità o altre caratteristiche personali. Il programma ha incluso la celebrazione per la prima volta della Giornata internazionale della donna in tutta Selecta e una sessione di formazione sull'inclusione consapevole con il nostro team di leadership globale e i leader di mercato, durante la quale abbiamo discusso i vantaggi della D&I e facilitato gruppi di discussione per approfondire il modo in cui possiamo migliorare il nostro approccio.

In tutto il Gruppo, la nostra attenzione è rivolta a trovare il miglior candidato per una determinata posizione e ci aspettiamo e incoraggiamo ogni collaboratore di Selecta a esprimere il proprio punto di vista su come possiamo migliorare il servizio ai nostri clienti. Questo viene facilitato dalle riunioni trimestrali Townhall e dalle conversazioni aperte mensili con il nostro CEO e Presidente, che offrono ai singoli un forum per porre apertamente domande o fornire feedback. Inoltre, incoraggiamo attivamente chiunque nell'organizzazione a contattare il nostro CEO o il nostro team di leadership per segnalare sfide o opportunità. In Selecta abbiamo anche un programma SpeakUp che riflette il nostro impegno a operare in modo etico e a sostenere costantemente una cultura di fiducia e trasparenza; il motto del nostro programma SpeakUp - "Se vedi qualcosa, dillo" - sostiene la nostra cultura di trasparenza e consente ai dipendenti di segnalare in modo confidenziale un incidente senza timore di



ritorsioni o altre conseguenze negative.

Abbiamo integrato la diversità nelle nostre politiche di reclutamento e promozione per garantire che venga presa in considerazione un'ampia gamma di candidati per ogni posizione aperta. Nell'ambito dei nostri sforzi per aumentare la diversità in Selecta, abbiamo stabilito una politica per avere una lista equilibrata durante i colloqui con i candidati e per scegliere il candidato più diverso nelle situazioni in cui abbiamo più candidati ugualmente qualificati per una posizione.

Entro la fine del 2024, il nostro obiettivo è che il 40% della nostra forza lavoro sia costituita da donne, di cui il 40% a livello di Leadership di primo livello, il 30% a livello di Leadership di secondo livello/area e il 25% a livello di Country Leadership. Alla fine del 2022, abbiamo registrato un aumento delle donne nei ruoli di Leadership di primo livello (26%, +3% rispetto al 2021) e di Leadership di Paese (19%, +3% rispetto al 2021). A livello di leadership di Gruppo, abbiamo una rappresentanza femminile del 42% nel nostro OpCo e del 21% nel nostro Leadership Council. Verifichiamo semestralmente i progressi compiuti rispetto ai nostri obiettivi utilizzando una piattaforma di dati sulla sostenibilità per comprendere le lacune e come affrontarle.

Nel 2023, stiamo espandendo ulteriormente il nostro programma D&I per creare sessioni che saranno tenute a livello locale in tutti i nostri mercati. Queste sessioni tratteranno argomenti importanti come l'importanza della diversità e dell'inclusione, i pregiudizi inconsci e la salute mentale. I materiali saranno forniti ai nostri team locali che condurranno le discussioni nella lingua locale per ottenere il massimo impatto per i nostri Associati e adattare le discussioni ai punti chiave per ogni pubblico.



Salute, sicurezza e benessere

In Selecta crediamo che garantire la salute e la sicurezza di tutte le parti interessate sia essenziale per il nostro successo. Ci impegniamo a fornire un ambiente sano e sicuro a tutti i nostri collaboratori, clienti, partner, appaltatori, visitatori e a qualsiasi altra persona che possa essere interessata dalle nostre attività e rispettiamo la legislazione e le normative locali e comunitarie in materia di salute e sicurezza relative alle nostre attività.

Per migliorare ulteriormente i nostri sforzi, l'anno scorso abbiamo lanciato una nuova politica di salute e sicurezza a livello di Gruppo e un percorso di escalation; la nuova politica significa che abbiamo una maggiore trasparenza sulle questioni di salute e sicurezza in tutta l'azienda e uno standard minimo che tutte le entità locali devono raggiungere sui temi di salute e sicurezza.

La politica evidenzia anche i requisiti di segnalazione degli incidenti di salute e sicurezza. Tutti gli infortuni e gli incidenti non dolosi devono essere segnalati entro 3 giorni di calendario; gli incidenti che coinvolgono i primi soccorritori (ad esempio, paramedici, polizia o vigili del fuoco) devono essere segnalati al leader del Paese entro 24 ore; e qualsiasi incidente che provochi la morte deve essere segnalato al CEO del Gruppo entro 8 ore. Questa segnalazione a livello di Gruppo ci permette di identificare meglio i rischi per la salute e la sicurezza nella nostra organizzazione, in modo da poterli affrontare meglio.

Dopo l'introduzione della nostra nuova politica di salute e sicurezza, abbiamo organizzato una formazione per tutti i 6.500 dipendenti per garantire che comprendessero le loro responsabilità e ciò che potevano aspettarsi da Selecta.

Selecta ha anche istituito una rete per la salute e la sicurezza che si riunisce regolarmente per condividere le migliori pratiche e discutere di come migliorare ulteriormente.

Apprendimento e sviluppo

Selecta ha investito molto nei programmi di apprendimento, formazione e sviluppo professionale. Nel 2022 abbiamo lanciato i nostri moduli di formazione con contenuti su misura per i nostri dipendenti su EdApp, uno strumento digitale che migliora l'apprendimento attraverso video interattivi, quiz, giochi e valutazioni. L'utilizzo di questo sistema ha aumentato le conoscenze interne dei nostri associati e ha contribuito ad amplificare il nostro approccio ONE Selecta, mettendo a disposizione dei nostri associati gli stessi contenuti e lo stesso apprendimento in tutti i nostri 16 mercati. Il sistema fornisce inoltre una solida base di conoscenze per tutti i nuovi assunti al momento dell'onboarding.

I moduli di apprendimento creati sono disponibili in 10 lingue per supportare meglio l'apprendimento individuale. Nel 2022, i nostri associati hanno completato 8.524 ore di formazione Ed App per 6.400 associati. Attualmente abbiamo 15 corsi che spaziano dal nostro Selecta Belief System, alla sostenibilità, alla sicurezza informatica e alle conoscenze essenziali sul caffè.

Inoltre, abbiamo lanciato il Selecta Solutions System (SSS) - un compendio A-Z di tutto ciò che i Client Solutions Specialist (il titolo di Selecta per i professionisti delle vendite) devono sapere per portare la GIOIA ai nostri clienti. Offriamo un'opportunità di crescita riunendo i nostri Client Solutions Specialist per discutere l'approccio NBS (Need Based Solutions). Inoltre, i nostri esperti nell'approccio NBS visitano ogni mercato su base mensile per fornire formazione e orientamento dedicati.

Nel settembre 2022 abbiamo lanciato un Graduate Program per sostenere i neolaureati nel loro primo ruolo di Client Solutions Specialist. Il programma comprendeva corsi di formazione su tutti gli elementi di Selecta e sull'approccio NBS e teneva traccia dei loro progressi e delle loro prestazioni individuali. Nel primo anno del programma, 22 laureati sono entrati a far parte di Selecta. Ci auguriamo di accogliere un altro gruppo di laureati nel programma nel 2023.

Nel 2023, stiamo rafforzando ulteriormente il nostro approccio all'apprendimento creando nuovi contenuti, tra cui un apprendimento più pratico e contenuti on-demand per i nostri collaboratori sul campo. Stiamo anche inserendo il follow-up dell'apprendimento in tutta l'organizzazione utilizzando Power BI per consentire ai team leader di vedere quali lezioni hanno completato i loro team e garantire l'efficacia della formazione.

Iniziative comunitarie

Sosteniamo attivamente le comunità locali dei Paesi in cui operiamo attraverso vari progetti e iniziative comunitarie. Si va dai progetti di beneficenza ai programmi di inclusione sociale e di soccorso in caso di calamità. Ad esempio, doniamo caffè e tè a Villa Pardoos, Jarige Job e Ronald McDonald House Charities. Durante la crisi umanitaria in Ucraina, abbiamo spedito quasi 2.000 kg di caffè macinato e altri prodotti della gamma di bevande calde Pelican Rouge Coffee Roasters, per un valore di 50.000 euro. In Belgio, abbiamo collaborato con Centrum Algemeen Welzijnswerk (CAW) per donare alimenti freschi prossimi alla scadenza provenienti dai nostri mercati Foodies. Ciò ha richiesto la collaborazione dei nostri Joy Ambassador che hanno riportato gli alimenti al magazzino di Boom e li hanno distribuiti a CAW.

ETICA/ GOVERNANCE



ETHICA IN SELECTA

Codice di Condotta

Il nostro Codice di Condotta definisce gli standard di comportamento previsti per la conduzione degli affari che tutti i dipendenti di Selecta, in ogni mercato e ad ogni livello, devono rispettare. Esso delinea l'impegno di Selecta a condurre gli affari con correttezza e integrità e in linea con i nostri Principi Selecta.

Mentre il Codice di condotta è stato lanciato nel 2022 e diffuso attraverso le comunicazioni interne e la formazione EdApp, nel 2023 lo integreremo ulteriormente lanciando corsi di formazione e sessioni dal vivo per aiutare i dipendenti a comprendere le situazioni specifiche che possono incontrare nella vita reale. Tutti i nuovi soci riceveranno questa formazione come parte del loro inserimento in Selecta.

SpeakUp program

Ci impegniamo a offrire un ambiente di lavoro basato sull'integrità e su elevati standard etici, ma può capitare che i nostri collaboratori osservino o subiscano comportamenti scorretti che violano il nostro Codice e/o le politiche sottostanti. In queste situazioni, i collaboratori possono affidarsi al nostro programma SpeakUp, un modo riservato per segnalare eventuali problemi.

Il programma SpeakUp è stato rilanciato nel 2022 e diffuso attraverso una campagna di comunicazione interna nel corso dell'anno per garantire una cultura in cui tutti si sentano incoraggiati e sicuri a dire qualcosa se vedono qualcosa. Il nostro obiettivo è mantenere una cultura di trasparenza e apertura in cui le preoccupazioni possano essere sollevate senza timore di ritorsioni.

Nell'ambito del rilancio, abbiamo sviluppato e formalizzato un processo di indagine e creato modelli per supportare e standardizzare la gestione dei casi di speak up.

Tutte le indagini del 2022 sono state condotte in modo tempestivo e sono state adottate azioni correttive.

Nel 2023 continueremo a promuovere una cultura in cui i collaboratori si sentano sicuri di alzare la mano in caso di necessità.



ALLEGATI



Allegato 1







L'Agenda 2030 per lo sviluppo sostenibile, adottata nel settembre 2015 dagli Stati membri delle Nazioni Unite, si concentra su persone, pianeta e prosperità. Comprende 17 Obiettivi di Sviluppo Sostenibile (SDGs) e bilancia le tre dimensioni dello sviluppo sostenibile: economica, sociale e ambientale. Per contribuire alla realizzazione degli SDGs, sono necessarie e indispensabili partnership tra tutte le parti interessate: imprese, governi, ONG e società civili.

In qualità di azienda leader nel settore Foodtech, Selecta ha un ruolo da svolgere nel raggiungimento degli SDG. In linea con la nostra missione di "offrire milioni di momenti di gioia ogni giorno" e con i nostri quattro pilastri di sostenibilità, abbiamo deciso di indirizzare i nostri sforzi verso gli SDG sui quali le nostre attività hanno un impatto più concreto.

Legenda: ✓ Impatto Selecta

Obiettivi di sviluppo sostenibile delle Nazioni Unite (SDGs)

Nel corso del nostro lavoro sulla sostenibilità, allineiamo i nostri obiettivi e le nostre iniziative con i seguenti 6 SDG che sono maggiormente influenzati dal modello aziendale e dalle modalità di lavoro di Selecta:

SUSTAINABILITY PILLARS	INITIATIVES	 Good Health & Well-being	 Gender quality	 Decent work and economic growth	 Responsible consumption & production	 Climate action	 Partnership for the goals
RESPECTING THE ENVIRONMENT	<ul style="list-style-type: none"> • Electrification of our fleet • Route Optimization • Telemetry • Renewable energy in our warehouses & offices 				<ul style="list-style-type: none"> ✓ ✓ ✓ ✓ 	<ul style="list-style-type: none"> ✓ ✓ ✓ ✓ 	<ul style="list-style-type: none"> ✓
HEALTHY AND SUSTAINABLE PRODUCTS	<ul style="list-style-type: none"> • Sustainable alternatives for packaging • Recycling of cups, coffee bags and coffee grounds • Refurbishment of our machines • Reduce food waste • Healthy choices & Nutri-score labelling 	<ul style="list-style-type: none"> ✓ 			<ul style="list-style-type: none"> ✓ ✓ ✓ ✓ ✓ 	<ul style="list-style-type: none"> ✓ ✓ ✓ 	<ul style="list-style-type: none"> ✓
SUSTAINABILITY IN OUR SUPPLY CHAIN	<ul style="list-style-type: none"> • A fully Sustainable Coffee Brand • Selecta Coffee Fund (supporting farmer communities) • Supplier Code of Conduct & Risk Assessment 		<ul style="list-style-type: none"> ✓ ✓ 	<ul style="list-style-type: none"> ✓ ✓ ✓ 	<ul style="list-style-type: none"> ✓ ✓ ✓ 	<ul style="list-style-type: none"> ✓ 	<ul style="list-style-type: none"> ✓
EMPLOYER OF CHOICE	<ul style="list-style-type: none"> • Selecta Associates Health & Safety Program • Selecta Diversity & Inclusion Program 	<ul style="list-style-type: none"> ✓ ✓ 	<ul style="list-style-type: none"> ✓ 	<ul style="list-style-type: none"> ✓ ✓ 			

Allegato 2

GRI content index 2022

Nella tabella si fa riferimento al Rapporto annuale di sostenibilità 2022 del Gruppo Selecta. Il rapporto completo può essere scaricato all'indirizzo <https://www.selecta.com/int/en/selecta-group/sustainability> (versione inglese)

Selecta Group ha riportato le informazioni citate in questo indice di contenuto GRI per il periodo 1 gennaio 2022 - 31 dicembre 2022 con riferimento agli standard GRI.

GRI STANDARD	DISCLOSURE	LOCATION
GRI 2: GENERAL DISCLOSURES 2021	2-1 Organizational details	See section: About Selecta Group See subsection: Our Business (p. 3) See subsection: Our Innovative Solutions (p. 4) See subsection: Our Brands (p. 4) See subsection: Our Clients (p. 5) See subsection: Our Governance (p. 5)
	2-2 Entities included in the organization's sustainability reporting	See section: About Selecta Group See subsection: Our Business (p. 3)
	2-3 Reporting period, frequency and contact point	January - December 2022 Yearly (p. 39)
	2-4 Restatements of information	No restatements to note
	2-5 External assurance	This report has not been audited externally
	2-6 Activities, value chain and other business relationships	See section: About Selecta Group See subsection: Our Business (p. 3) See subsection: Our Innovative Solutions (p. 4) See subsection: Our Brands (p. 4) See subsection: Our clients (p. 5) See section: Ethics at Selecta See subsection: Code of Conduct (p. 36) See subsection: SpeakUp Program (p. 36)
	2-7 Employees	See section: About Selecta Group See subsection: Our Business (p. 3) See section: Our one Selecta Culture See subsection: Diversity & Inclusion (p. 33)
	2-8 Workers who are not employees	Selecta engages with a limited number of external consultants who are also covered within Selecta's policies and working conditions
	2-9 Governance structure and composition	See section: About Selecta Group See subsection: Our Governance (p. 5) See section: Ethics at Selecta See subsection: Code of Conduct (p. 38) See subsection: SpeakUp Program (p. 38)
	2-10 Nomination and selection of the highest governance body	See section: About Selecta Group See subsection: Our Governance (p. 5)

GRI STANDARD	DISCLOSURE	LOCATION
GRI 2: GENERAL DISCLOSURES 2021	2-11 Chair of the highest governance body	See section: About Selecta Group See subsection: Our Governance (p. 5)
	2-12 Role of the highest governance body in overseeing the management of impacts	Management of sustainability impacts is done at OpCo level and reported to Selecta's Board
	2-13 Delegation of responsibility for managing impacts	See section: About Selecta Group See subsection: Our Governance (p. 5)
	2-14 Role of the highest governance body in sustainability reporting	Sustainability reporting is done at OpCo level and reported to Selecta's Board
	2-15 Conflicts of interest	Selecta has a policy and disclosure questionnaire to identify and avoid conflict of interest
	2-16 Communication of critical concerns	See section: Ethics at Selecta See subsection: Code of Conduct (p. 38) See subsection: SpeakUp Program (p. 38)
	2-17 Collective knowledge of the highest governance body	No information reported
	2-18 Evaluation of the performance of the highest governance body	No information reported
	2-19 Remuneration policies	See the 2022 Financial statements (p. 52) See subsection 34.2 'Compensation of key management personnel' https://www.selecta.com/int/en/selecta-group/investor-relations
	2-20 Process to determine remuneration	No information reported
	2-21 Annual total compensation ratio	See the 2022 Financial statements (p. 52) See subsection 34.2 'Compensation of key management personnel' https://www.selecta.com/int/en/selecta-group/investor-relations "
	2-22 Statement on sustainable development strategy	See section: Foreword from the CEO (p.2) See section: Our Sustainability Approach See subsection: Selecta's Sustainability Approach (p. 6) See subsection: Key highlights (p.7)

GRI STANDARD	DISCLOSURE	LOCATION
GRI 2: GENERAL DISCLOSURES 2021	2-23 Policy commitments	See section: About Selecta Group See subsection: Our Governance (p. 5)
	2-24 Embedding policy commitments	See section: About Selecta Group See subsection: Our Governance (p. 5)
	2-25 Processes to remediate negative impacts	No information reported
	2-26 Mechanisms for seeking advice and raising concerns	See section: Ethics at Selecta See subsection: Speak Up Program (p. 38)
	2-27 Compliance with laws and regulations	See section: About Selecta Group See subsection: Our Business (p. 3)
	2-28 Membership associations	Not applicable
	2-29 Approach to stakeholder engagement	Selecta website https://www.selecta.com/int/en/selecta-group/investor-relations
	2-30 Collective bargaining agreements	Managed locally through country-based worker's councils, European worker's council in development
GRI 3: MATERIAL TOPICS 2021	3-1 Process to determine material topics	See the Sustainability Report 2018 (p. 11) https://www.selecta.com/int/en/selecta-group/sustainability
	3-2 List of material topics	See the Sustainability Report 2018 (p. 11) https://www.selecta.com/int/en/selecta-group/sustainability
	3-3 Management of material topics	See section: About Selecta Group See subsection: Our Governance (p. 5)
GRI 201: ECONOMIC PERFORMANCE 2016	201-1 Direct economic value generated and distributed	No information reported

GRI STANDARD	DISCLOSURE	LOCATION	
	201-2 Financial implications and other risks and opportunities due to climate change	No information reported	
	201-3 Defined benefit plan obligations and other retirement plans	See the 2022 Financial statements (p. 37) See subsection 25.2 'Defined benefit plans' https://www.selecta.com/int/en/selecta-group/investor-relations	
	201-4 Financial assistance received from government	No information reported	
	GRI 202: MARKET PRESENCE 2016	202-1 Ratios of standard entry level wage by gender compared to local minimum wage	No information reported
	202-2 Proportion of senior management hired from the local community	No information reported	
	GRI 203: INDIRECT ECONOMIC IMPACTS 2016	203-1 Infrastructure investments and services supported	No information reported
	203-2 Significant indirect economic impacts	No information reported	
	GRI 204: PROCUREMENT PRACTICES 2016	204-1 Proportion of spending on local suppliers	95% of total spend is on local suppliers
	GRI 205: ANTI-CORRUPTION 2016	205-1 Operations assessed for risks related to corruption	No information reported
	205-2 Communication and training about anti-corruption policies and procedures	Anti-corruption training was rolled-out to all associates in 2022	
	205-3 Confirmed incidents of corruption and actions taken	No incidents of corruption	
GRI 206: ANTI-COMPETITIVE BEHAVIOR 2016	206-1 Legal actions for anti-competitive behavior, anti-trust, and monopoly practices	No issues reported	

GRI STANDARD	DISCLOSURE	LOCATION
GRI 207: TAX 2019	207-1 Approach to tax	Selecta website: https://www.selecta.com/int/en/selecta-group/tax-approach
	207-2 Tax governance, control, and risk management	Selecta website: https://www.selecta.com/int/en/selecta-group/tax-approach
	207-3 Stakeholder engagement and management of concerns related to tax	Selecta website: https://www.selecta.com/int/en/selecta-group/investor-relations https://www.selecta.com/int/en/selecta-group/tax-approach
	207-4 Country-by-country reporting	No information reported
GRI 301: MATERIALS 2016	301-1 Materials used by weight or volume	No information reported
	301-2 Recycled input materials used	No information reported
	301-3 Reclaimed products and their packaging materials	See section: Pelican Rouge Relaunch (p.21) See subsection: Recycling Packaging (p. 22)
GRI 302: ENERGY 2016	302-1 Energy consumption within the organization	See section: Energy in our Buildings (p.16) See subsection: Optimizing energy in our buildings (p. 16)
	302-2 Energy consumption outside of the organization	See section: Sustainable Machines & Energy Consumption (p.22)
	302-3 Energy intensity	See section: Electrifying our fleet (p.13) See subsection: Lighthouse projects (p. 13) See section: Energy in our Buildings (p.16) See subsection: Optimizing energy in our buildings (p. 16)
	302-4 Reduction of energy consumption	See section: Energy in our Buildings (p.16) See subsection: Optimizing energy in our buildings (p. 16)

GRI STANDARD	DISCLOSURE	LOCATION
	302-5 Reductions in energy requirements of products and services	See section: Electrifying our fleet (p.13) See subsection: Lighthouse projects (p. 13) See section: Energy in our Buildings (p.16) See subsection: Optimizing energy in our buildings (p. 16) See section: Sustainable Machines & Energy Consumption (p.22)
GRI 303: WATER AND EFFLUENTS 2018	303-1 Interactions with water as a shared resource	Water is not a material topic in Selecta. Still, we aim to provide water efficient solutions and we continue efforts to reduce water usage in our roasting facility.
	303-2 Management of water discharge-related impacts	
	303-3 Water withdrawal	
	303-4 Water discharge	
	303-5 Water consumption	
GRI 304: BIODIVERSITY 2016	304-1 Operational sites owned, leased, managed in, or adjacent to, protected areas and areas of high biodiversity value outside protected areas	Not applicable
	304-2 Significant impacts of activities, products and services on biodiversity	Biodiversity is relevant in our coffee supply chain See Selecta Coffee Fund (p. 30 and see 304-3)
	304-3 Habitats protected or restored	Biodiversity is a core part of our regenerative agriculture approach at farm-level See Selecta Coffee Fund (p. 30 - 33)
	304-4 IUCN Red List species and national conservation list species with habitats in areas affected by operations	Not applicable
GRI 305: EMISSIONS 2016	305-1 Direct (Scope 1) GHG emissions	See section: CO2 Impact (p.11) See subsection: Scope 1 and 2 Emissions (p.11)

GRI STANDARD	DISCLOSURE	LOCATION
	305-2 Energy indirect (Scope 2) GHG emissions	See section: CO2 Impact (p.11) See subsection: Scope 1 and 2 Emissions (p.11)
	305-3 Other indirect (Scope 3) GHG emissions	See section: CO2 Impact (p.11) See subsection: Scope 3 Emissions (p.12)
	305-4 GHG emissions intensity	No information reported
	305-5 Reduction of GHG emissions	See section: Electrifying our fleet (p.13) See section: Route optimization (p.15) See section: Energy in our buildings (p.16)
	305-6 Emissions of ozone-depleting substances (ODS)	No information reported
	305-7 Nitrogen oxides (NOx), sulfur oxides (SOx), and other significant air emissions	No information reported
GRI 306: WASTE 2020	306-1 Waste generation and significant waste-related impacts	No information reported
	306-2 Management of significant waste-related impacts	No information reported
	306-3 Waste generated	No information reported
	306-4 Waste diverted from disposal	See section: Zero waste coffee program (p. 26)
	306-5 Waste directed to disposal	See section: Zero waste coffee program (p. 26)
GRI 308: SUPPLIER ENVIRONMENTAL ASSESSMENT 2016	308-1 New suppliers that were screened using environmental criteria	See section: Working with Sustainable Suppliers (p.29)
	308-2 Negative environmental impacts in the supply chain and actions taken	See section: Working with Sustainable Suppliers (p.29)

GRI STANDARD	DISCLOSURE	LOCATION	
GRI 401: EMPLOYMENT 2016	401-1 New employee hires and employee turnover No information reported	New employees: -526 Headcount Employee turnover: 21.2%	
	401-2 Benefits provided to full-time employees that are not provided to temporary or part-time employees	Temporary staff are not entitled to an annual bonus on top of base pay	
	401-3 Parental leave	Selecta offers parental leave in line with local regulations in each market of operations	
GRI 402: LABOR/ MANAGEMENT RELATIONS 2016	402-1 Minimum notice periods regarding operational changes	Local minimum notice periods apply if not otherwise regulated	
GRI 403: OCCUPATIONAL HEALTH AND SAFETY 2018	403-1 Occupational health and safety management system	See section: Our one Selecta culture (p.35) See sub-section: Health, safety & well-being (p.36)	
	403-2 Hazard identification, risk assessment, and incident investigation		
	403-3 Occupational health services		
	403-4 Worker participation, consultation, and communication on occupational health and safety		
	403-5 Worker training on occupational health and safety		
	403-6 Promotion of worker health		
	403-7 Prevention and mitigation of occupational health and safety impacts directly linked by business relationships		
	403-8 Workers covered by an occupational health and safety management system		
	403-9 Work-related injuries		298 work-related injuries were reported in 2022 for 9.8 million hours worked
	403-10 Work-related ill health		No information reported externally

GRI STANDARD	DISCLOSURE	LOCATION
GRI 404: TRAINING AND EDUCATION 2016	404-1 Average hours of training per year per employee	See section: Our one Selecta culture (p.35) See sub-section: Learning and Development (p.36)
	404-2 Programs for upgrading employee skills and transition assistance programs	See section: Our one Selecta culture (p.35) See sub-section: Learning and Development (p.36)
	404-3 Percentage of employees receiving regular performance and career development reviews	Selecta countries have yearly employee appraisals, discussing targets for the coming year, reflecting on performance, and defining suitable development measures. We have introduced assessments for leadership groups in Sales and Service. We plan to roll these out further. Selecta top management is doing a yearly 360-degree feedback to provide honest feedback and ensure high level performance
GRI 405: DIVERSITY AND EQUAL OPPORTUNITY 2016 GRI 306: WASTE 2020	405-1 Diversity of governance bodies and employees	See section: About Selecta Group See subsection: Our Governance (p. 5) See section: Our one Selecta culture (p.35) See sub-section: Diversity & Inclusion (p.36)
	405-2 Ratio of basic salary and remuneration of women to men	No information reported
GRI 406: NON-DISCRIMINATION 2016	406-1 Incidents of discrimination and corrective actions taken	No information reported
GRI 407: FREEDOM OF ASSOCIATION AND COLLECTIVE BARGAINING 2016	407-1 Operations and suppliers in which the right to freedom of association and collective bargaining may be at risk	See the Supplier Code of Conduct (p. 8) See subsection 'Employment Compliance' https://www.selecta.com/uk/en/legal/supplier-code-of-conduct
GRI 408: CHILD LABOR 2016	408-1 Operations and suppliers at significant risk for incidents of child labor	See the Supplier Code of Conduct (p. 9) See subsection 'Employment Compliance' https://www.selecta.com/uk/en/legal/supplier-code-of-conduct
GRI 409: FORCED OR COMPULSORY LABOR 2016	409-1 Operations and suppliers at significant risk for incidents of forced or compulsory labor	See the Supplier Code of Conduct (p. 9) See subsection 'Employment Compliance' https://www.selecta.com/uk/en/legal/supplier-code-of-conduct
GRI 410: SECURITY PRACTICES 2016	410-1 Security personnel trained in human rights policies or procedures	Not applicable

GRI STANDARD	DISCLOSURE	LOCATION
GRI 411: RIGHTS OF INDIGENOUS PEOPLES 2016	411-1 Incidents of violations involving rights of indigenous peoples	Not applicable
GRI 413: LOCAL COMMUNITIES 2016	413-1 Operations with local community engagement, impact assessments, and development programs	See section: Our one Selecta culture (p.33) See sub-section: Community Initiatives (p.34)
	413-2 Operations with significant actual and potential negative impacts on local communities	See section: Our one Selecta culture (p.33) See sub-section: Community Initiatives (p.34)
GRI 414: SUPPLIER SOCIAL ASSESSMENT 2016	414-1 New suppliers that were screened using social criteria	See section: Working with Sustainable Suppliers (p.27)
	414-2 Negative social impacts in the supply chain and actions taken	See section: Working with Sustainable Suppliers (p.27)
GRI 415: PUBLIC POLICY 2016	415-1 Political contributions	Selecta does not give financial or other support to political parties or political campaign efforts
GRI 416: CUSTOMER HEALTH AND SAFETY 2016	416-1 Assessment of the health and safety impacts of product and service categories	See section: Reponsible choices through innovative concepts (p.18) See subsection: Distributing sustainable brands (p.18) See subsection: Plant-based alternatives (p.18) See section: Innovative fresh food solutions (p.25) See subsection: Foodies (p.25) See subsection: Conscious choices (p.25)
	416-2 Incidents of non-compliance concerning the health and safety impacts of products and services	No information reported
GRI 417: MARKETING AND LABELING 2016	417-1 Requirements for product and service information and labeling	Selecta follows regulations on product and service labeling and outlines the same expectation of compliance for Selecta suppliers See the Supplier Code of Conduct (p. 4) See subsection 'Legislation Compliance' https://www.selecta.com/uk/en/legal/supplier-code-of-conduct
	417-2 Incidents of non-compliance concerning product and service information and labeling	No incidents reported
	417-3 Incidents of non-compliance concerning marketing communications	No incidents reported
GRI 418: CUSTOMER PRIVACY 2016	418-1 Substantiated complaints concerning breaches of customer privacy and losses of customer data	Selecta Data Privacy Notice https://www.selecta.com/int/en/legal/data-privacy-notice

© 2023 Selecta

This report is published by the Selecta Group and covers the period January 2022 to December 2022.

Publication date

June 2023

Selecta Group AG

Group Headquarters
Alte Steinhäuserstrasse 14
6330 Cham
Switzerland

selectacorporatecommunication@selecta.com
www.selecta.com

All rights reserved.

The information contained herein may not be modified or used for further distribution without the express written consent of the company.

This document includes certain statements, financial information and estimates and other forward-looking statements based on current assumptions which are inherently subject to uncertainties and contingencies, many of which are beyond the control of Selecta. Accordingly, no representations are made and nothing contained herein is, or should be relied on as, a promise as to future achievements.



JOY
TO
GO

